

## ИЗБОРИ 2005

Ив.Евтимов

### 1. Методика на изследването

Изследването се проведе в рамките на практикума по методи на емпиричните социологически изследвания. Теоретичният модел и анкетната карта бяха разработени от студентите от трети курс в програма „Социология”

Изследването се основава на квотна извадка от граждани на София. Два бяха признаците на квотата – възраст и пол. За анкетъори бяха привлечени на доброволен принцип студенти от първи курс в програмите „Антропология” и „Поведенчески и социални науки”. За съжаление не всички студенти, върнаха картите попълнени и това наруши квотата, но съотношенията между пол и възраст в квотата са близки до тези при цялото население, което може да се види от таблици № 1 и № 2.

Въпреки че от статистическа гледна точка ние нямаме право да екстраполираме данните към цялата съвкупност, ние се отнасяме с голямо доверие към получените резултати. Първо, съотношенията между характеристиките на генералната съвкупност и извадката са близки, второ, добрата анкетна карта и съвместното анкетиране осигуряват малка неизвадкова грешка. А това понякога е по-важно от добрата извадка, тъй като никаква статистическа представителност не може да компенсира грешките във въпросите и анкетирането.

Таблица № 1 Пол

	Брой	Процент
без отговор	6	2.8
Мъж	100	46.3
Жена	110	50.9
Total	216	100.0

Таблица № 2 Възраст

	Брой	Процент
без отговор	1	.5
от 18 до 25	59	27.3
от 26 до 45	34	15.7
от 46 до 65	89	41.2
Над 65	33	15.3
Total	216	100.0

Изследването имаше за цел да проучи електоралните нагласи и мотивите и основанията гражданите да имат едни или други политически ориентации. Като се има предвид, че предизборната агитация още не е започнала, може да се очаква, че в следващите месеци ще настъпят известни промени в ориентацията, затова за нас е по-важно да анализираме мотивите на хората и тяхното отношение към

важни социални въпроси. Но каквото и да се случи до изборите, едва ли ще настъпят сериозни промени в политическите ориентации на населението.

### 1. Краят на прехода

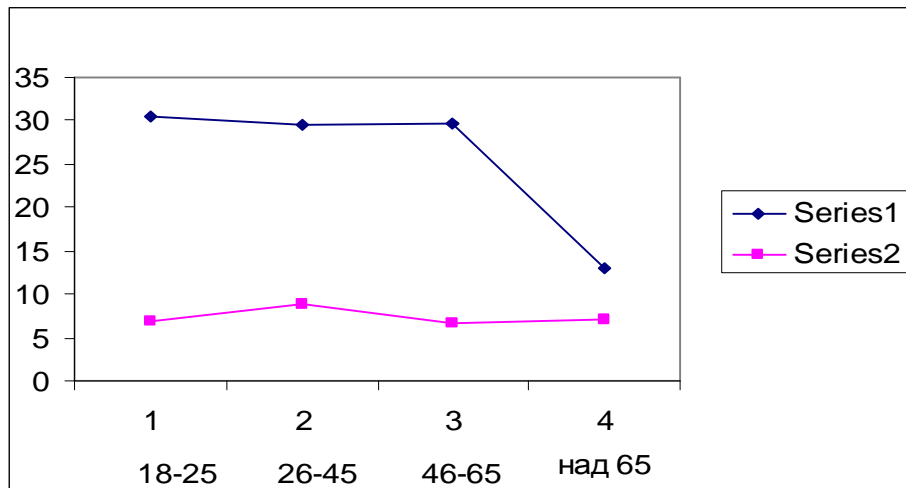
Усещането за несигурност, страхът от постоянното влошаване на социално-икономическото положение, от загуба на собствеността и дори на живота – все отрицателни чувства, които преобладаваха сред гражданите в периода на прехода, вече преминават. Настъпва успокоение съпроводено с убеждението, че обществото се е стабилизирало и в бъдеще не се очакват сериозни промени (51,9%). Нараства процентът на оптимистично настроените граждани, които вярват, че животът след изборите ще се подобри. Естествено е младите да са настроени по-оптимистично, но прави впечатление, че във всички възрастови групи броят на оптимистично настроените е по-голям от този на песимистите.

Всичко казано по-горе ни позволява да предположим, че по-голяма част от избирателите ще подкрепят статуквото, тоест управлението на НДСВ, защото най-после е настъпило чувство за стабилност и доколкото всички останали политически сили се свързват с хаоса и нестабилността на прехода, страхът че може да се върне предишната несигурност ще накара избирателите да подкрепят сегашното управление, дори и да не изпитват големи симпатии към него.

Таблица № 3 Как очаквате да се промени живота в България след изборите

	Брой	Процент
Едва ли ще се промени	112	51,9
Ще се подобри	62	28,7
Не мога да преценя	26	12,0
Ще се влоши	14	6,5
без отговор	2	,9
Total	216	100,0

Графика № 1 Очаквания за промени



Легенда:

Series 1 Ще се подобри

Series 2 Ще се влоши

Таблица № 4 Страхувате ли се: да не загубите работата си

	Брой	Процент
без отговор	17	7.9
Да, много	38	17.6
Да, средно	36	16.7
Да, малко	29	13.4
Не	96	44.4
Total	216	100.0

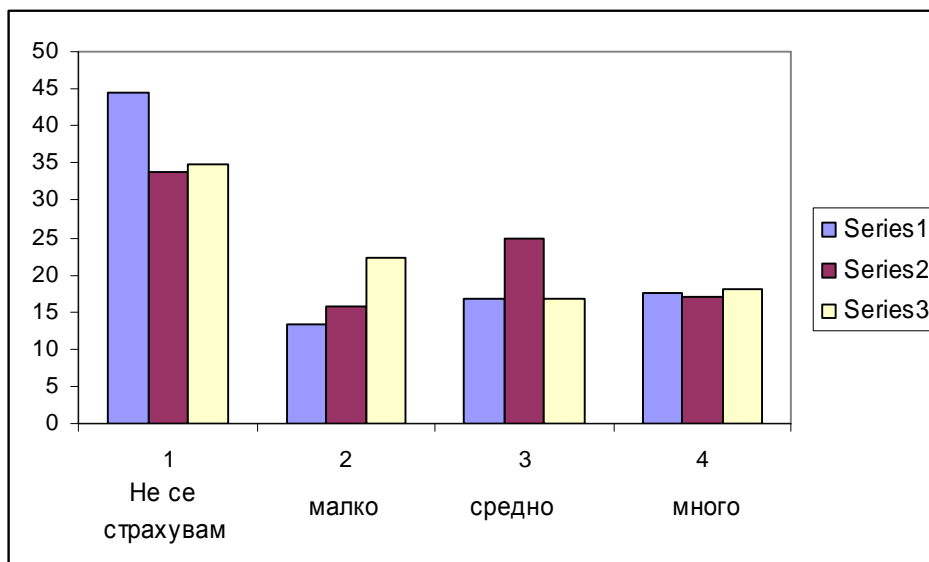
Таблица № 5 Страхувате ли се: да не загубите собствеността си

	Брой	Процент
без отговор	18	8.3
Да, много	37	17.1
Да, средно	54	25.0
Да, малко	34	15.7
Не	73	33.8
Total	216	100.0

Таблица № 6 Страхувате ли се: да не загубите живота си

	Брой	Процент
без отговор	18	8.3
Да, много	39	18.1
Да, средно	36	16.7
Да, малко	48	22.2
Не	75	34.7
Total	216	100.0

Графика № 2 Страхове



Легенда:

Series 1 За работата си;

Series 2 За собствеността си;

Series 3 За живота си.

### Медии

Прави впечатление голямото влияние на БТВ, която изпреварва като информационен източник Националната телевизия. От вестниците продължава да води "Труд".

Таблица № 7 От коя медия се информирате най-често за политическите събития

Медия	Брой	Процент
Телевизията	58	26,9
БТВ	41	<b>19,0</b>
Телевизия и преса	24	11,1
БНТ	18	<b>8,3</b>
Пресата	14	6,5
Радио и телевизия	8	3,7
НТВ	6	2,8
Труд	6	2,8
Сега	4	1,9
24 Часа	4	1,9
не се информирам	4	1,9
Интернет издания	3	1,4
Европа	3	1,4
Телевизия, вестници и интернет	3	1,4
Дума	2	,9
СКАТ	2	,9
7 Дни	2	,9
Радио и вестници	2	,9
Радио	2	,9
Дарик радио	1	,5
Хоризонт	1	,5
от улицата	1	,5
Капитал	1	,5
без отговор	6	2,8
Total	216	100,0

Една особеност на нашето изследване е, че оставихме много от ранговите въпроси открити.

Ние искахме от анкетираните сами да посочат за коя политическа сила ще гласуват, кои политици харесват или не харесват най-много, от кои медии се информират. Така намалихме възможните отговори, а и някои от тях изглеждат лошо формулирани, но по този начин избегнахме влиянието, което идва от подреждането на отговорите и получихме отговори, които идват от логиката на анкетираните, а не от логиката на изследователите.

Резултатът можем да го видим например, при посочване на медиите, от които хората се информират. Някои посочват "радио и телевизия" или "радио и преса" Изглеждат като лоши формулировки, но те точно отразяват позицията на тези, които са ги дали, тоест те не са свързани с конкретни медии и нямат предпочитания към една или друга медия.

По същия начин можем да видим, че едни граждани са се определили като християндемократи, а други като консерватори. Сред политиците по същата

причина се появяват имена, които изследователите никога не биха вписали в анкетата, но са ги написали самите граждани.

### **Политически убеждения**

Опитвайки се да разберем политическите убеждения на изследваните, ние не се задоволихме само с пряк въпрос какви са те. Първо, повечето хора, които не са ангажирани пряко с политика и не са получили системно политическо образование, имат твърде бегли, неясни и понякога доста объркани представи за идеологическите основания на различните партии. Поради тази причина начина по който етикират политическите си убеждения, често пъти се разминава с действителните им убеждения и разбирания за политика. Особено в страна като нашата, където дълги години господстваше само една идеология, много от социалните възгледи на хората най-вероятно са повлияни от тази идеология. Възникването на множество политически партии след падането на социализма, някои от които използват имена, нямащи нищо общо с водената от тях политика, също е помогнало за объркването на понятията. Дори СДС, която се разглеждаше като главна опозиционна на социализма сила, бягаше от положително идеологическо самоопределение, доколкото се състоеше от най-различни партии. Липсата на яснота в съвременния ни политически живот, неумението или нежеланието на партиите да заемат и следват определени идеологии, естествено затруднява и гражданите в опита им да си изяснят действителното съдържание на различните идеологии. Ето защо не е изненадващо, че хората много често определят своите политически позиции, използвайки понятия, чието истинско съдържание не познават.

Изследването показва и нещо разбираемо, но което сякаш не забелязваме или предпочитаме да премълчаваме. Политическите внушения от времето на социализма, социалните решения на уж отминалата действителност, социалистическият модел за устройство на обществото продължава да живее в главите на много от нашите граждани.

Така тези, които се определят като консерватори и тези, които се определят като либерали съхраняват едни и същи виждания за решение на социалните проблеми, наследени от социализма. Тези хора не искат връщането на социализма, тъй като съзнават неговия провал, те даже най-искрено се стремят да намерят други идеи, да променят и мисленето и политическото си поведение, но въпреки всичко продължават да са в плен на миналото.

Тази тотална обърканост в мисленето и поведението на нашите граждани обяснява в голяма степен и объркаността на социалния и политически преход. Няма пряка връзка между политическото поведение на много от гражданите и техните убеждения. Много от постъпките са мотивирани от конкретни интереси, емоционални обвързаности и биографични особености.

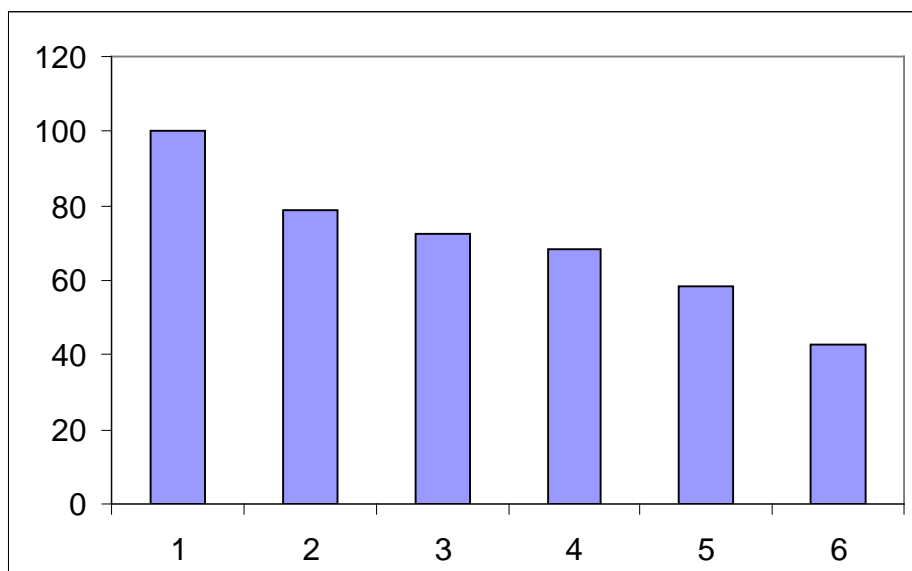
Единство между декларираните идеологически убеждения и избор на адекватни на идеологията социални решения виждаме само при комунистите и донякъде при социалистите. Определящите себе си като либерали или консерватори често избират социалистически и дори комунистически социални решения.

Но нека погледнем данните.

Таблица № 8 Какви са Вашите политически убеждения

	Брой	Процент
Либерални	70	<b>32,4</b>
Социалдемократически	44	<b>20,4</b>
Социалистически	33	15,3
Християндемократически	21	9,7
Консервативни	12	5,6
Монархически	4	1,9
Националистически	2	0,9
Комунистически	2	0,9
Нямам	8	3,7
без отговор	20	9,3
Total	216	100,0

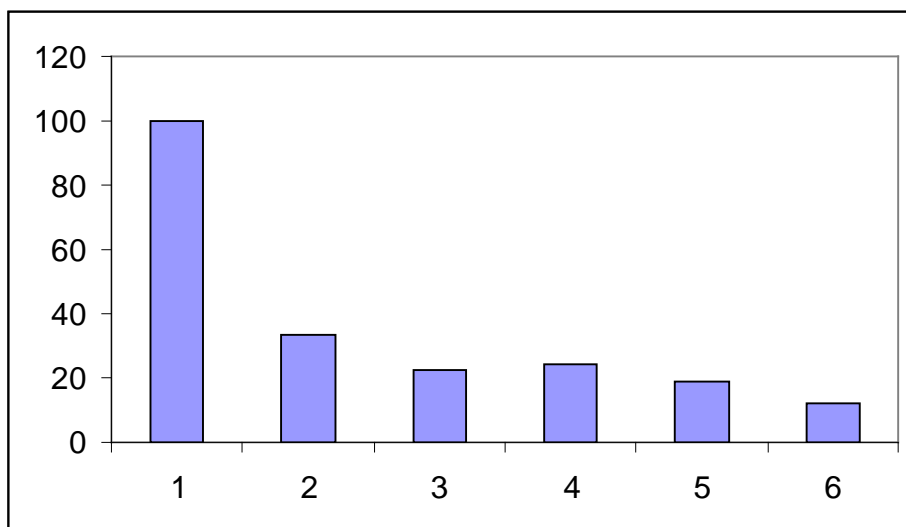
Графика № 3 Вашите политически възгледи/Да има безплатно здравеопазване, финансирано от държавата.



Легенда:

1. Комунистически убеждения
2. Социалистически убеждения
3. Социалдемократически убеждения
4. Либерални убеждения
5. Консервативни убеждения
6. Християндемократически убеждения

Графика № 4 Вашите политически възгледи/Да има национализация



Легенда:

1. Комунистически убеждения
2. Консервативни убеждения
3. Социалдемократически убеждения
4. Либерални убеждения
5. Християндемократически убеждения
6. Социалистически убеждения

От всички, които са се определили като либерали 68,6% са за безплатно здравеопазване, осигурявано от държавата, от всички, които са се определили за консерватори 58,3 избират същото решение. От тези, които се определят като комунисти естествено 100% са за национализация, но от консерваторите 33,3% са също за национализация, а от либералите 24,3%.

Наред с подобни наследени от социализма виждания, обаче вече се възприемат и други модели, други решения, нещо което преди десетина години беше невъзможно.

За здравно осигуряване се обявяват 70,8% (тоест част от тези подкрепиха социалистическия държавен модел на здравеопазване), подкрепят и модела на здравното осигуряване, а 28,2% от отговорилите са за платено от отделните хора здравеопазване.

За субсидирана от държавата култура са 69,4% и за култура, зависима от пазара 33,3%. За безплатно образование се обявяват 69,0%, а за платено 31,0%. За национализация са 24,1%, но и за пълна приватизация са 22,2% и за частична 52,8%.



Така и по другите социални въпроси - заплати, данъци, осигуровки - имаме вече различни мнения, независимо че тези мнения не са мотивирани от някакви рационално приети и разбрани идеологии.

Таблица № 9 Получаване на платено образование

	Брой	Процент
без отговор	36	16,9
Да	66	31,0
Не	111	52,1
Total	213	100,0
System	3	
	216	

Таблица № 10 Получаване на безплатно образование

	Брой	Процент
без отговор	24	11,1
Да	149	69,0
Не	43	19,9
Total	216	100,0

Таблица № 11 Безплатно здравеопазване, осигуряване от държавата

	Брой	Процент
без отговор	24	11,1
Да	145	67,1
Не	47	21,8
Total	216	100,0

Таблица № 12 Здравно осигуряване

	Брой	Процент
без отговор	32	14,8
Да	153	70,8
Не	30	13,9
20	1	,5
Total	216	100,0

Таблица № 13 Субсидирана от държавата култура

	Брой	Процент
без отговор	27	12.5
Да	150	69.4
Не	39	18.1
Total	216	100.0

Таблица № 14 Култура, която зависи от пазара

	Брой	Процент
без отговор	41	19.0
Да	72	33.3
Не	103	47.7
Total	216	100.0

Таблица № 15 Пълна приватизация

	Брой	Процент
без отговор	39	18.1
Да	48	22.2
Не	129	59.7
Total	216	100.0

Таблица № 16 Частична приватизация

	Брой	Процент
без отговор	31	14.4
Да	114	52.8
Не	71	32.9
Total	216	100.0

Таблица № 17 Национализация

	Брой	Процент
без отговор	35	16.2
Да	52	<b>24.1</b>
Не	129	59.7
Total	216	100.0

Таблица № 18 По-високи заплати

	Брой	Процент
без отговор	21	9.7
Да	180	83.3
Не	15	<b>6.9</b>
Total	216	100.0

Таблица № 19 Премахване на добавките за възраст и вреден труд

	Брой	Процент
без отговор	26	12.0
Да	27	12.5
Не	163	75.5
Total	216	100.0

Таблица № 20 Данъчни облекчения за бизнеса

	Брой	Процент
без отговор	20	9.3
Да	155	71.8
Не	41	19.0
Total	216	100.0

Таблица № 21 Данъчни облекчения за хората на наемния труд

	Брой	Процент
без отговор	22	10.2
Да	163	75.5
Не	31	14.4
Total	216	100.0

Въпросът, който възниква тук е доколко съхраняването на привързаността към някои социалистически решения на социалните въпроси, сред граждани, които не се определят като социалисти, би могло да помогне на социалистическата партия да ги привлече като свои избиратели?

Естествено съществува такава възможност, но тя не е голяма, тъй като повечето от тези граждани не вярват на възможността на социалистите да водят социална

политика в днешните условия. Те по-скоро биха подкрепили някоя друга несоциалистическа политическа сила, която поставя ударение върху социалната политика. В това отношение добри шансове има НДСВ, която се опитва да прилага една класическа консервативна политика, насърчаваща от една страна икономическите елити, но проявявайки загриженост за най-бедните слоеве от населението.

Все пак, второто предположение, което можем да направим, опирайки се на горните данни, е че при една добра предизборна кампания, която успешно да активира все още живите в хората социалистически идеи, БСП би могла да спечели, макар и с малко, предстоящите избори.

Друга една възможност е националистическия вот. Зададохме няколко въпроса, отнасящи се до междуетническите отношения в страната.

Таблица № 22 Забрана да се говори на друг език, освен на български

	Брой	Процент
без отговор	23	10.7
Да	73	34.0
Не	119	55.3
Total	215	100.0
System	1	
	216	

Таблица № 23 Признаване на турския като втори официален език

	Брой	Процент
без отговор	24	11.1
Да	10	4.6
Не	182	84.3
Total	216	100.0

Таблица № 24 Пълна свобода за различните вероизповедания

	Брой	Процент
без отговор	20	9.3
Да	109	50.5
Не	87	40.3
Total	216	100.0

Таблица № 25 Законово ограничаване на някои вероизповедания

	Брой	Процент
без отговор	23	10.6

Да	104	48.1
Не	89	41.2
Total	216	100.0

Данните за толерантността на гражданите към етническите и религиозни малцинства показват, че има голям потенциал за националистичен вот – **от 34 до 84 процента**. Все пак съществува едно пространство на приемане, което обаче има своя предел (и това е въпроса за езика) зад който толерантността изчезва.

Докато етническите малцинства не поставят искания, излизащи извън пространството на толерантността, няма опасност от прекомерна засилване на националистическите настроения. Националистически ориентирани партии няма да могат да разчитат на голяма подкрепа, а участието на малцинствата в управлението на страната няма да среща голямо неодобрение.

### Оценки за политиците

Най-голям е процентът на гражданите, които не посочват нито един политик - 28,7%.

Президентът получава най-много положителни и най-малко отрицателни оценки. Много високи оценки получават и трима политици от НДСВ, като Симеон Втори получава и много отрицателни оценки. Иван Костов също получава сравнително много високи оценки, но и четири пъти повече отрицателни оценки. Лидерите на БСП и СДС остават един до друг и в средата на класацията.

Фактът, че Симеон II и Иван Костов събират както много положителни, така и много отрицателни оценки, показва че това са политиците, чиито действия впечатляват най-силно гражданите и оказват най-силно влияние върху политическия живот. Те влияят като личности и тяхното поведение и изказвания ще привлича и отблъсква избиратели.

Сергей Станишев и Надежда Михайлова предизвиквайки умерени положителни и умерени отрицателни оценки, се възприемат повече като говорители на партиите, а не като силни лидери, чиито лични позиции влияят върху политиката. СДС и БСП ще разчитат не толкова на харизматичността на лидерите си, колкото на демонстрация на организационно единство и зрялост.

Таблица № 26 Кой от сега действащите политици оценявате най-високо

	Брой	Процент
Без отговор	35	16,2
няма такъв	27	12,5
Георги Първанов	69	<b>31,9</b>
Милен Велчев	19	<b>8,8</b>
Симеон II	17	<b>7,9</b>
Соломон Паси	10	<b>4,6</b>
Иван Костов	8	<b>3,7</b>

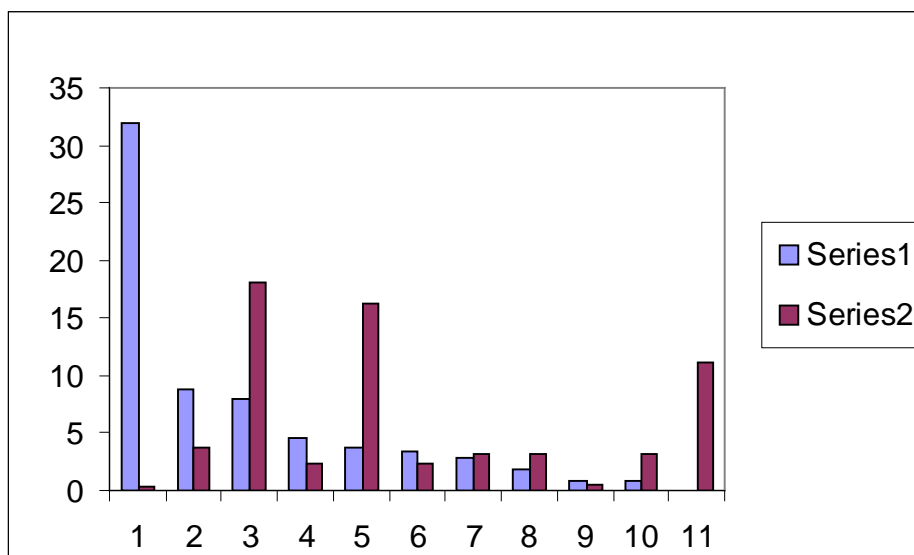
Надежда михаелова	7	3,2
Сергей Станишев	6	2,8
Ахмед Доган	4	1,9
Александър Лилов	3	1,4
Стефан Софийански	2	,9
Иво Атанасов	2	,9
Бойко Борисов	2	,9
В. Церовски	1	,5
Йосиф Петров	1	,5
Николай Василев	1	,5
Огнян Герджиков	1	,5
Любен Дилов - син	1	,5
Total	216	100,0

Таблица № 27 Кой от сега действащите политици оценявате най-ниско

	Брой	Процент
без отговор	37	17,1
Симеон II	39	<b>18,1</b>
Иван Костов	35	<b>16,2</b>
Абрашев	24	<b>11,1</b>
Милен Велчев	8	3,7
Сергей Станишев	7	3,2
Ахмед Доган	7	3,2
Надежда михаелова	5	2,3
Стефан Софийански	5	2,3
Соломон Паси	5	2,3
В. Церовски	4	1,9
Жан Виденов	3	1,4
Румен Овчаров	2	0,9
Георги Първанов	2	0,9
Депутатите	2	0,9
Свинаров	2	0,9
Филип Димитров	1	0,5
Петканов	1	0,5
Анастасия Мозер	1	0,5
Министрите	1	0,5
Атанас Щерев	1	0,5
много са	1	0,5
Незнам	1	0,5
Огнян Герджиков	1	0,5
Миглена Кунева	1	0,5

Бойко Борисов	1	0,5
Севлиевски	1	0,5
Бъкърджиев	1	0,5
Министърът на образованието	1	0,5
Всички	9	4,2
няма такъв	7	3,2
Total	216	100,0

Графика № 5



Легенда:

Series 1 Най-високо оценяван политик

Series 2 Най-ниско оценяван политик

1. Георги Първанов
2. Милен Вълчев
3. Симеон II
4. Соломон Паси
5. Иван Костов
6. Надежда Михайлова
7. Сергей Станишев
8. Ахмед Доган
9. Бойко Борисов
10. Стефан Софиянски
12. Абрашев

### Промени

Като най-сериозен проблем на обществото ни, според избирателите, се очертава корупцията. Следващ проблем са политиците, които са начело на една корумпирана система.

На трето място е проблема със заетостта и доходите и на четвърто състоянието на съдебната система.

Таблица № 28 Първото нещо, което бихте искали да се промени

	Брой	Процент
Корупция	43	<b>19,9</b>
Политиците	18	8,3
Повишаване на заетостта и доходите	10	4,6
съдебната система	10	4,6
народните представители	9	4,2
Социалната политика	9	4,2
Парламента	7	3,2
Избирателния закон	7	3,2
Увеличаване на доходите	6	2,8
нов закон за партиите	6	2,8
да се намали броя на депутатите	6	2,8
Образованието	5	2,3
Здравеопазването	4	1,9
Морала	4	1,9
Намаляване на престъпността	3	1,4
Обединение на партиите	3	1,4
Отговорността	3	1,4
да се подобри живота на хората	3	1,4
непрофесионализма	3	1,4
Чесността	2	0,9
Конституцията	2	0,9
Бюрокрацията	2	0,9
Намаляване на депутатските заплати	1	0,5
рамките на парламентарната демокрация	1	0,5
Злоупотребата с власт	1	0,5
спазване на законите	1	0,5
Политическа, финансова и социална стабилност	1	0,5
да се свалят имунитетите на всички	1	0,5
Нищо	1	0,5
Всичко	1	0,5
без отговор	33	15,3
Друго	10	4,6
Total	216	100,0



## Гласуване

Все още е трудно да се предскаже активността на изборите. Със сигурност ще гласуват 42,1% и със сигурност няма да гласуват 7,9%. Останалите 50% от гражданите тепърва ще решават дали да гласуват, което прави всички прогнози на този етап твърде проблематични.

Таблица № 29 Ще гласувате ли на предстоящите парламентарни избори

	Брой	Процент
Да, със сигурност	91	42,1
Вероятно да	50	23,1
Колебая се	38	17,6
Вероятно не	20	9,3
Не, със сигурност	17	7,9
Total	216	100,0

Графика № 6 Ще гласувате ли?

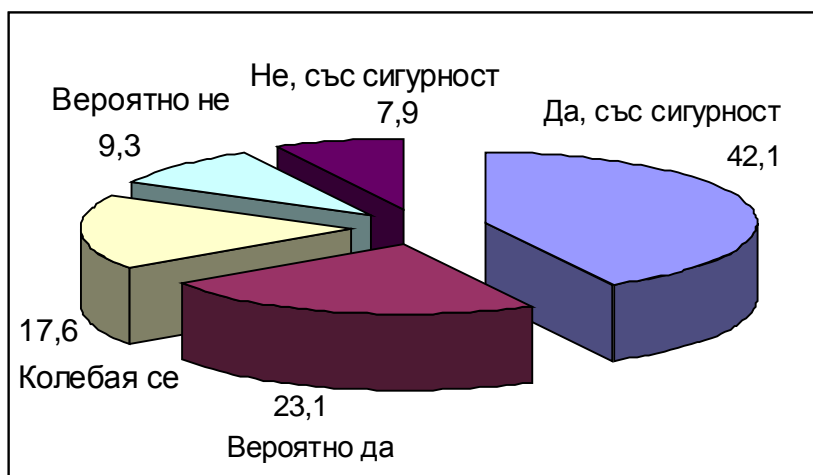


Таблица № 30 С кого обикновено обсъждате политически въпроси

	Брой	Процент
Приятели	65	30,1
Семейство	44	20,4
без отговор	33	15,3
Колеги	28	13,0
не обсъждам	27	12,5
Съпартийци	9	4,2
Други	6	2,8
с политически опоненти	4	1,9
Total	216	100,0

Данните от горния въпрос показват, че политиката се обсъжда между приятели и в семейството, но не и със съпартийци, тоест партиите у нас нямат свой вътрешен политически живот и политическата дейност се осъществява от една активна група политици на ръководни постове. Те произвеждат някакви политически събития, популяризирани от медиите, които хората коментират като нещо външно, случило се извън тях, без те да имат някаква вина или принос за ставащото.

### **Електорални нагласи**

Тъй като анкетата е проведена само в София, тя не отчита позициите на регионално силните партии като ВМРО и най-вече ДПС.

Според нашето проучване само три политически сили имат шансове да попаднат в парламента - БСП, НДСВ и СДС.

Ако сравним данните за това как ще гласуват на предстоящите избори с данните за това как са гласували на миналите, (таблица № 34) виждаме, че най-много гласове губи НДСВ - 18,1%. СДС също губи 7,9% и единствено БСП печели 5,5%. Вижда се, че не всички от загубените от НДСВ и СДС гласове са отишли при БСП. Как ще гласуват тези разочаровани от предишните си партии граждани, ще е от голяма значение за резултатите от изборите

Трябва да имаме предвид, че БСП няма големи възможности да привлече още избиратели на своя страна от тези, които вече твърдят че ще гласуват за социалистите. От таблица № 33 се вижда, че 23,6% се определят като противници на БСП. Тези които са противници на СДС са 19,9%, на ДПС 11,6% и на НДСВ само 7,0%.

НДСВ има най-големи шансове да привлече разочарованите отново на своя страна при една успешна кампания и след това големи шансове има една дясна партия или коалиция, дистанцираща се от СДС и НДСВ и противостояща на БСП, каквато се опитва да създаде Иван Костов

При така очерталите се симпатии и антипатии на гражданите, най-вероятните изходи от изборите са няколко.

Най-вероятно е сегашната коалиция НДСВ и ДПС да запази мнозинството си в парламента и да продължи да управлява страната. Макар и загубил поддръжка НДСВ не е спечелил противници и с една умерено популистка политика сравнително лесно може да си върне избирателите, които не искат да подкрепят БСП, разочаровани са от СДС, но не смеят да гласуват и за някоя от малките или нови десни формации, защото те могат и да не влязат в парламента и тогава гласовете им биха отишли напразно.

Следващият по вероятност изход е БСП да получи достатъчно гласове, за да състави самостоятелно правителство. БСП има потенциал да привлече ляво мислещи избиратели стига да успее да ги убеди, че е в състояние да води ефективна социална политика и няма да работи против членството ни в Европейската общност. Тези леви избиратели всъщност не се интересуват и не разбират, както видяхме от идеологии, а просто искат по-добър живот и този по-добър живот те свързват и с Европейската общност. Тук е и една от причините БСП да не може да ги привлече на своя страна, тъй като стремейки се да угоди и на тях, но да не подплаши и твърдия си електорат, тя постоянно изпраща уклончиви и противоречиви послания относно отношението ѝ към ЕО и НАТО. Но на въпросните леви избиратели вече им е ясно, че по-добра социална политика не

е възможна ако страната остане извън европейските структури. Така че всичко ще зависи от смелостта на БСП да загуби част от твърдите си привърженици, но да привлече един по-разнороден, но и по-многоброен електорат. Ако БСП направи това, твърде вероятно е тя да спечели изборите. Поне засега в БСП не се забелязват подобни настроения.

Таблица № 31 Ако днес се проведе референдум за членството на България в ЕС

	Брой	Процент
без отговор	4	1,9
Ще гласувате за	146	<b>67,6</b>
Ще гласувате против	29	13,4
Ще се въздържите	37	17,1
Total	216	100,0

Следващият вариант е коалиция на БСП и ДПС. **Ако една широка коалиция между НДСВ и СДС и ДПС е единствената възможност да се състави дясно правителство, тъй като гласовете само на НДСВ и ДПС не стигат, то много вероятно е ДПС да избере коалиция с БСП, тъй като независимо какво говорят лидерите на ДПС, партията им остава ориентирана в ляво.**

Следващият по-малко вероятен изход е широко коалиционно правителство на НДСВ и СДС и на ДПС. Но или гласовете на НДСВ и ДПС ще са достатъчни и тогава няма да има нужда от СДС или гласовете на БСП и ДПС ще са достатъчни и тогава пак няма да има нужда от СДС. Не е изключено, макар да е малко вероятно, и тройна коалиция от НДСВ, ДПС и БСП.

Ако друга дясна партия или коалиция прескочи бариерата и влезе в парламента, тя ще трябва да избира съюз между НДСВ или БСП. Коалиция между нея и СДС не е възможна, защото и двете сили няма да имат достатъчно гласове за съставяне на правителство. Тя или ще търси широката дясна коалиция или ще остане в опозиция.

Графика № 7 Коя политическа формация бихте подкрепили на изборите

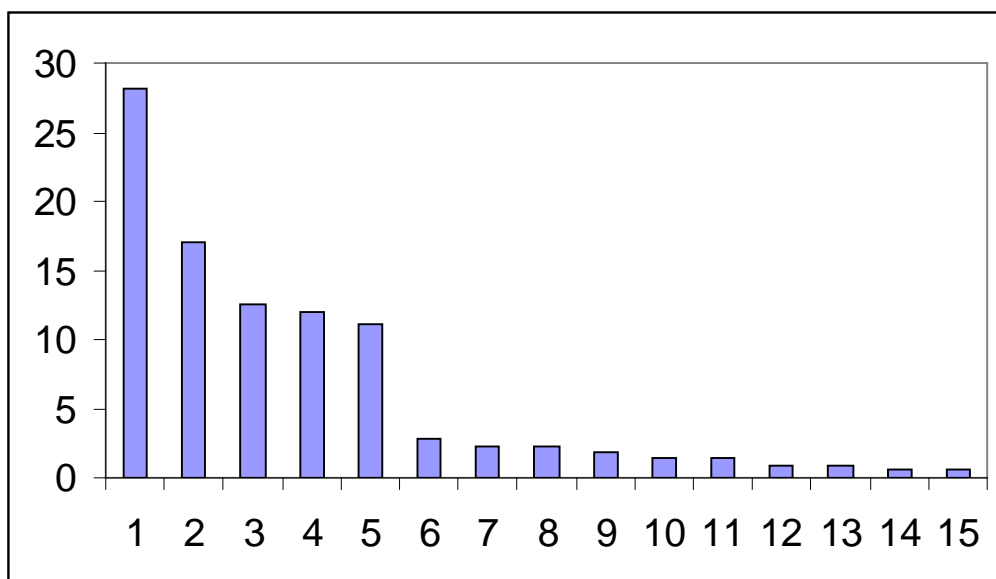


Таблица № 32 Коя политическа формация бихте подкрепили на изборите

	Брой	Процент
1. БСП	61	<b>28,2</b>
2. СДС	37	<b>17,1</b>
3. НДСВ	27	<b>12,5</b>
4. ОДС	5	2,3
5. ПБЖ	5	2,3
6. ДСБ	4	1,9
7. Ляво-центристка	4	1,9
8. ССД	3	1,4
9. ВМРО	3	1,4
10. Гергъов ден	2	,9
11. БЗНС	2	,9
12. БСДП	1	,5
13. Либерална	1	,5
14. Новото време	1	,5
15. Не знам	1	,5
не съм решил	6	2,8
няма да гласувам	3	1,4
Никоя	26	12,0
Без отговор	24	11,1
Total	216	100,0

Таблица № 33 На коя партия бихте се определили като противник?

	Брой	Процент
БСП	51	<b>23.6</b>
СДС	43	<b>19.9</b>
ДПС	25	<b>11.6</b>
НДСВ	17	<b>7.9</b>
ДСБ	14	6.5
БКП	4	1.9
ССД	2	.9
БЗНС	1	.5
Всички	3	1.4
Никоя	8	3.7
без отговор	48	22.2
Total	216	100.0

Таблица № 34 За коя политическа сила гласувахте на предишните парламентарни избори

	Брой	Процент
без отговор	20	9.3
НДСВ	66	<b>30.6</b>
БСП	54	<b>25.0</b>
СДС	49	<b>22.7</b>
ДПС	1	0.5
не съм гласувал	16	7.4
ВМРО	5	2.3
Гергьов ден	2	0.9
Ссд	1	0.5
9	1	0.5
10	1	0.5
Total	216	100.0

Таблица № 35 На кое политическо пространство симпатизирате

	Брой	Процент
леви партии	63	29.2
десни партии	44	20.4
центристки партии	24	11.1
не симпатизирам	69	31.9
без отговор	16	7.4
Total	216	100.0

### Данни за анкетираните

Таблица № 36 Пол

	Брой	Процент
без отговор	6	2.8
Мъж	100	46.3
Жена	110	50.9
Total	216	100.0

Таблица № 37 Възраст

	Брой	Процент
без отговор	1	0.5
от 18 до 25	59	27.3
от 26 до 45	34	15.7
от 46 до 65	89	41.2
над 65	33	15.3
Total	216	100.0

Таблица № 38 Образование

	Брой	Процент
без отговор	3	1.4
Основно	5	2.3
Средно	85	39.4
Колеж	23	10.6
Бакалавър	39	18.1
Магистър	54	25.0
Доктор	7	3.2
Total	216	100.0

## Приложение

Какви са Вашите политически убеждения/ бесплатно здравеопазване, осигуряване от държавата

	без отговор	да	не	Общо
без отговор	25,0	65,0	10,0	100,0
	5	13	2	20
	20,8	9,0	4,3	9,3
либерални	12,9	68,6	18,6	100,0
	9	48	13	70
	37,5	33,1	27,7	32,4
консервативни		58,3	41,7	100,0
		7	5	12
		4,8	10,6	5,6
християндемократически	14,3	42,9	42,9	100,0
	3	9	9	21
	12,5	6,2	19,1	9,7
социалдемократически	6,8	72,7	20,5	100,0
	3	32	9	44
	12,5	22,1	19,1	20,4

социалистически	6,1 2 8,3	78,8 26 17,9	15,2 5 10,6	100,0 33 15,3
Комунистически		100,0 2 1,4		100,0 2 0,9
Нямам		75,0 6 4,1	25,0 2 4,3	100,0 8 3,7
Националистически	50,0 1 4,2		50,0 1 2,1	100,0 2 0,9
Монархически	25,0 1 4,2	50,0 2 1,4	25,0 1 2,1	100,0 4 1,9
Общо	11,1 24 100,0	67,1 145 100,0	21,8 47 100,0	100,0 216 100,0

Какви са Вашите политически убеждения/ На кое политическо пространство импатизират

	без отговор	Леви партии	центрис тки партии	десни партии	не симпатизирам	Общо
Без отговор						
20,0	5,0	5,0	10,0	60,0	100,0	
4	1	1	2	12	20	
25,0	1,6	4,2	4,5	17,4	9,3	
либерални						
2,9	14,3	18,6	27,1	37,1	100,0	
2	10	13	19	26	70	
12,5	15,9	54,2	43,2	37,7	32,4	
консервативни						
8,3	16,7	16,7	25,0	33,3	100,0	
1	2	2	3	4	12	
6,3	3,2	8,3	6,8	5,8	5,6	
християндемокр						

атически						
4,8	23,8	4,8	47,6	19,0	100,0	
1	5	1	10	4	21	
6,3	7,9	4,2	22,7	5,8	9,7	
Социал демократически						
6,8	40,9	9,1	18,2	25,0	100,0	
3	18	4	8	11	44	
18,8	28,6	16,7	18,2	15,9	20,4	
социалистически						
6,1	75,8	3,0		15,2	100,0	
2	25	1		5	33	
12,5	39,7	4,2		7,2	15,3	
комунистически						
	100,0				100,0	
	2				2	
	3,2				0,9	
нямам						
12,5		12,5		75,0	100,0	
1		1		6	8	
6,3		4,2		8,7	3,7	
националистически						
50,0				50,0	100,0	
1				1	2	
6,3				1,4	0,9	
монархически						
25,0		25,0	50,0		100,0	
1		1	2		4	
6,3		4,2	4,5		1,9	
Общо						
7,4	29,2	11,1	20,4	31,9	100,0	
16	63	24	44	69	216	



100,0	100,0	100,0	100,0	100,0	100,0	
-------	-------	-------	-------	-------	-------	--

Какви са вашите политически убеждения/Да се направи национализация

	Без отговор	да	Не	Общо
без отговор				
30,0	35,0	35,0	100,0	
6	7	7	20	
17,1	13,5	5,4	9,3	
либерални				
14,3	24,3	51,4	100,0	
10	17	43	70	
28,6	32,7	33,3	32,4	
консервативни				
8,3	33,3	58,3	100,0	
1	4	7	12	
2,9	7,7	5,4	5,6	
християндемократически				
14,3	19,0	66,7	100,0	
3	4	14	21	
8,6	7,7	10,9	9,7	
социалдемократически				
11,4	22,7	65,9	100,0	
5	10	29	44	
14,3	19,2	22,0	20,4	
социалистически				
24,2	12,1	63,6	100,0	
8	4	21	33	
22,9	7,7	16,3	15,3	
комунистически				
	100,0		100,0	
	2		2	
	3,8		0,9	
нямам				

12,5 1 2,9	25,0 2 3,8	62,5 5 3,9	100,0 8 3,7	
националистически				
	100,0 2 3,8		100,0 2 0,9	
монархически				
25,0 1 2,9		75,0 3 2,3	100,0 4 1,9	
Общо				
16,2 35 100,0	23,1 52 100,0	59,7 129 100,0	100,0 216 100,0	

Ще гласувате ли на предстоящите парламентарни избори/Възраст

	без отговор	от 18 до 25	от 26 до 45	от 46 до 65	над 65	Общо
Да, със сигурност		24,2 22 37,3	18,7 17 50,0	41,8 38 42,7	15,4 14 42,4	100,0 91 42,1
Вероятно да		30,0 15 25,4	10,0 5 14,7	42,0 21 23,6	18,0 9 27,3	100,0 50 23,1
Колебая се		21,1 8 13,6	13,2 5 14,7	47,4 18 20,2	18,4 7 21,2	100,0 38 17,6
Вероятно не		35,0 7 11,9	25,0 5 14,7	40,0 8 9,0		100,0 20 9,3
Не, със сигурност	5,9 1 100,0	41,2 7 11,9	11,8 2 5,9	23,5 4 4,5	17,6 3 9,1	100,0 17 7,9
	0,5 1 100,0	27,3 59 100,0	15,7 34 100,0	41,2 89 100,0	15,3 33 100,0	100,0 216 100,0

Ще гласувате ли на предстоящите парламентарни избори

	без отговор	мъж	жена	Общо
Да, със сигурност	2,2 2 33,3	52,7 48 48,0	45,1 41 37,3	100,0 91 42,1
Вероятно да		36,0 18 18,0	64,0 32 29,1	100,0 50 23,1
Колебая се	2,6 1 16,7	36,8 14 14,0	60,5 23 20,9	100,0 38 17,6
Вероятно не		45,0 9 9,0	55,0 11 10,0	100,0 20 9,3
Не, със сигурност	17,6 3 50,0	64,7 11 11,0	17,6 3 2,7	100,0 17 7,9
Общо	2,8 6 100,0	46,3 100 100,0	50,9 110 100,0	100,0 216 100,0

	без отгово р	БСП	ДСБ	СДС	НДСВ	Не знам	Новото време О	ВМР О	никая
Да, със сигурнос т	8,8 8 33,3	33,0 30 49,2	3,3 3 75,0	17,6 16 43,2	17,6 16 59,3		1,1 1 100,0		1,1 1 3,8
Вероятн о да	14,0 7 29,2	36,0 18 29,5	2,0 1 25,0	16,0 8 21,6	10,0 5 18,5	2,0 1 100,0		2,0 1 33,3	2,0 1 3,8
Колебая се	7,9 3 12,5	26,3 10 16,4		21,1 8 21,6	13,2 5 18,5			5,3 2 66,7	15,8 6 23,1
Вероятн о не	20,0 4	5,0 1		15,0 3	5,0 1				45,0 9

	16,7	1,6		8,1	3,7				34,6
Не, със сигурност	11,8 2 6,3	11,8 2 3,3		11,8 2 5,4					52,9 9 34,6
	11,1 24 100,0	28,2 61 100,0	1,96 4 100,0	17,1 37 100,0	12,5 27 100,0	0,5 1 100,0	0,5 1 100,0	1,4 3 100,0	12,0 26 100,0

Как очаквате да се промени живота в България след изборите

	без отговор	от 18 до 25	от 26 до 45	от 46 до 65	над 65	Общо
Без отговор				50,0 1 1,1	50,0 1 3,0	100,0 2 0,9
Ще се подобри		29,0 18 30,5	16,1 10 29,4	41,9 26 29,6	12,9 8 24,2	100,0 62 28,7
Едва ли ще се промени	0,9 1 100,0	50,8 30 26,8	17,0 19 55,9	42,0 47 52,8	13,4 15 45,5	100,0 112 51,9
Ще се влоши		28,6 4 6,8	21,4 3 8,8	42,9 6 6,7	3,0 1 7,1	100,0 14 6,5
Не мога да преценя		26,9 7 11,9	7,7 2 5,9	34,6 9 10,1	30,8 8 24,2	100,0 26 12,0
Общо	100,0 1 0,5	100,0 59 27,3	100,0 34 15,7	100,0 89 41,2	100,0 33 15,3	100,0 216 100,0