

АГРЕСИЯТА

Иван Евтимов

ПРЕДМЕТ И ЦЕЛИ НА ИЗСЛЕДВАНЕТО

Историята на човешкото общество е история на агресията. Като се започне от Троянската война, която в сравнение със съвременните войни изглежда като сбиване между две села заради красива мома и стигнем до милионите жертви на двете световни войни, до геноцидите, организирани през двадесети век от авторитарни режими, които отнеха живота на над 150 милиона души; до неотдавнашните етнически прочиствания в бивша Югославия и в Африка и стигнем до съвременния тероризъм и войната против него, историята ни се разкрива като един непрекъснат процес на насилие и на масови кланета.

Човек е наследил агресивното поведение от животните. Както пише Лоренц, “вътрешно видовата агресия е чудесен механизъм, който природата е създала, за да осигури оцеляването на рода. Но при човека, който разполага с оръжия за масово унищожаване, този наследен от еволюцията механизъм се превръща в заплаха за живота на земята изобщо.”

Предмет на нашето изследване е агресията. Целта на изследването е да проучим как студентите оценяват и разбират агресията, както и начините и случаите, при които те се ангажират в агресивно поведение.

ХИПОТЕЗА

Изследването ще потвърди основните положения от трите главни теории, обясняващи агресията – инстинктивната, средовата и познавателната.

1. Изследваните ще реагират главно според предсказанията на инстинктивната и средовата и ще оправдават агресията според познавателната теории.

2. Има множество средови фактори, свързани със социалните условия на живот, които създават фрустрации у хората и като следствие предизвикват агресивно поведение. Българското общество е с високо равнище на агресивност поради трудните условия на живот, не позволяващи на хората да осъществяват своите стремежи, и поради липсата на ефективен социален контрол, който да възпира агресивните действия.

3. В определени обществени слоеве се създава култура на насилието, оправдаваща използването на агресията като средство за постигане на социален успех. Други социални групи се социализират в култура, осъждаща агресията. Такава е и студентската общност, която би искала да успее с легитимните средства на успеха като високото образование и престижната професия, и която се чувства изолирана, измамена и преживява тежко аномичното състояние на обществото.

Въпреки това тя не възприема модела на агресията и насилието и се стреми да съхрани своите културни ценности, като запазва в своята общност ниско равнище на агресивност.

4. Дори когато в тази общност има агресивни прояви, те вземат формата главно на вербалната и мълчалива агресия, които еволюционно са по-късни от физическата и са по-цивилизованите форми на агресия.

5. И в студентската общност се наблюдава ясно изразени различия в моделите на агресия, използвани от мъжете и жените.

6. И културата на студентската общност съдържа норми, които разглеждат определени социални ситуации като изискващи агресивен отговор; ситуации, при които агресията е оправдана и дори желана.

ТЕОРЕТИЧНИ ОСНОВАНИЯ НА ИЗСЛЕДВАНЕТО

Изследването се опира на съществуващите теории за агресията – инстинктивната, средовата и познавателната. Въпреки че и трите теории обясняват агресията по различен начин, те взаимно се допълват. Човешката агресия е изключително сложно явление и всяка една от теориите дава принос за разбирането му.

Агресията при човека е еволюционно наследена от животните и разбирането на животинската агресия е ключ към разбиране и на човешката агресия.

Ще се спрем малко по-подробно на животинската агресия, доколкото в курсовете по социална психология се отделя малко внимание на този въпрос и еволюционните основания на човешката агресия остават неизяснени. Това особено ясно проличава при обясненията на генезиса на различията между мъжката и женска агресия.

Фактът, че ние, хората, си оставаме животни, проличава най-ярко при сравнение на агресията при животното и при човека. Ще започнем с едно общо определение на агресията, което се отнася и до животното човек.

Определяме агресията като поведение, което е гневно и разрушително и има за намерение да нарани физически или емоционално, за да осъществи превъзходството на едно животно над друго. То може да бъде изразено чрез пряка атака и разрушителни действия или чрез скрити нагласи на враждебност и отхвърляне.

АГРЕСИЯТА ПРИ ЖИВОТНИТЕ

Има множество видове агресия и те разкриват многофункционалността на агресивния отговор в процеса на взаимодействие между индивидите.

ВИДОВЕ АГРЕСИЯ

Афективна агресия

Включва интензивни автоматични модели, свързани с активиране на симпатична и адреналинна стимулация.

Подбудена от страха агресия

Придружена е от страх и се проявява, когато бягството не е възможно. Предизвикана е от предшестваш неприятен опит.

Агресия, свързана с храната

Насочена е към хора или животни, които се приближават към храната. Ранен индикатор за развитие на една доминираща агресия.

Агресия между женските екземпляри

Агресия за доминиране

Агресия между мъжките екземпляри

Борба между мъжките, включваща елементи на съревнование за територията и на сексуална агресия.

Майчина агресия

Защита на малките, вариант на доминиращата агресия.

Неафективна агресия

Без автономна активация

Агресия, предизвикана от болка

Защитна агресия, предизвикана от болка

Игрова агресия

Появява се по време на игра

Притежателна агресия

Форма на доминиращата агресия. Реакция, която възниква, когато някой се опитва да отнеме нещо на субекта.

Грабителска агресия

Насочена към обекти, които се движат бързо, дори и да са интимни партньори.

Защитна агресия

Обикновено при защитаване на територията

Пренасочена агресия

Агресия към трети субект, намесващ се при бой между два субекта или като удобен за изкупителна жертва.

Териториална агресия

Поведение за защита на дадена област от индивид или група, при опит на други да влязат в нея.

* * *

Както повечето от поведенията, агресията помага на животните да се размножават и оцеляват. Животните използват агресията, за да спечелят и защитят територията си, да се снабдят с храна, вода и партньори.

Агресията при хората и способността ни да убиваме се продукти на нашето еволюционно минало.

АГРЕСИЯ СРЕЩУ ДРУГИТЕ

Най-забележимата форма на агресия е при взаимодействието между хищника и жертвата.

Животното, което се защитава от хищника, става агресивно, за да оцелее или да спаси своето потомство. Когато агресията е към по-силен враг или група от врагове и това може да доведе до смъртта на животното, животните развиват усета да преценяват кога врагът ги превъзхожда. Способността да преценяват силата на другите животни дава на животните възможността за отговор на атаката на хищника, която зависи от това, колко силен е противникът. Животното или става агресивно, или бяга.

Агресията, колкото и да е парадоксално, но съвсем закономерно, е свързана и с феномена на алтруистичното поведение, тъй като и двата вида поведение са предизвикани от една обща причина - необходимостта да се осигури продължаването на гените.

Един пример за алтруистичен акт е, когато дадено животно, забелязвайки приближаването на хищника, подава сигнал на другите. Но сигналът помага и на хищника да разбере къде е животното. То жертва себе си, за да спаси останалите, и те да продължат гените на рода.

Според много изследователи нападението на хищника не е агресия. Котките не съскат и гърбовете им не настръхват, когато нападат мишката. Активните области на техния хипоталамус са тези, които съответстват на глада, а не на агресията

ВЪТРЕШНОВИДОВА АГРЕСИЯ

Тази агресия е свързана с размножаването. За да се осигури преимущество при размножаването е много важно в групата да се изгради йерархия на господството и подчинението. Когато дадени животни за първи път се поставят в тяхната среда, първото нещо, което те правят, е да се бият, за да отстоят своето място в йерархията. Като правило най-силното животно е и най-агресивно и подчинява другите.

Има различни теории, които се опитват да обяснят защо мъжките и женските развиват различни агресивни тенденции. Една от най-разпространените теории твърди, че при видовете, при които единият пол прави по-високи родителски инвестиции, отколкото другия, този пол се разглежда като ресурс, за който индивидите от другия пол се състезават. В повечето от видовете женският пол е този, който прави по-големи инвестиции. Според теорията, главната цел на оцеляването е да имаш шанс да

предадеш индивидуалния си генетичен материал. За мъжките това е от съществено значение и те се стремят да установят господството си над женския пол, който владее ресурсите и така да осигурят продължаването на своите гени. За разлика от женските, чийто репродуктивен период е ограничен от дългата бременност и кърмене, мъжкият репродуктивен успех зависи от броя на женските, с които мъжкият се съвкуплява. Това е причината мъжките да прилагат физическата агресия по-често от женските и да поемат по-голям риск в съревнованието помежду си и да се борят за по-висок статус в групата. При някои видове мъжките стигат дотам, че убиват съперника и потомството му. При тези битки мъжките не се боят да рискуват здравето си, докато женските се конкурират за ресурси, които могат да бъдат отдадени на потомството. Постигането на господство би струвало повече на женските и те ще спечелят много по-малко от един по-висок статус. Оцеляването и доброто здраве на женската е много по-важно за оцеляването на потомството. Логично е, че женските се стремят да запазят здравето си и доброто си съществуване, избирайки по-малко агресивно, с по-малък риск поведение, както и индиректни стратегии, за да си осигурят ресурси. При повечето конфликти между женски, те рядко си нанасят сериозни наранявания.

Когато пренесем тези закономерности към човешкото общество, можем да си обясним защо жените показват по-малък стремеж да се издигат в социалната йерархия, отколкото мъжете. В обществото агресията при момчетата се мотивира от търсенето на социален статус и висока самооценка, и интензивността ѝ варира в зависимост от личните предизвикателства. Агресията при жените е съсредоточена главно за придобиване на ресурси, а не на статус и е по-малко вероятно да е физическа, а да има потаен характер на индиректна агресия.

ЧОВЕШКАТА АГРЕСИЯ

Агресията между хората също приема различни форми и може да бъде физическа, ментална или мълчалива (изразява се в оттегляне от отношенията и отказ да се изпълнят изискванията или желанията на другите) и на вербална. Друга една класификация въвежда три дихотомни форми на агресия: физическа – вербална, активна – пасивна, директна – индиректна.

В изследването приехме първата класификация като по-лесна за верифициране, като добавихме и понятието “сексуална агресия”, имайки предвид, че при младите относително по-често се среща агресивно поведение, предизвикано от желанието за сексуално задоволяване. При отговорите си, изследваните вложиха и един допълнителен смисъл в мълчаливата агресия – като наличие на агресивна възбуда, която не се проявява в каквито и да е действия.

Човешката агресия обикновено се разделя на две главни категории. Първата се отнася до враждебно, афективно и отмъстително поведение. Втората е инструментална, грабителска и целево ориентирана агресия. При втория вид агресия може да няма афективен момент и ако отново направим аналогия с поведението на животните, става въпрос не за истинска агресия, а за хищническо поведение, което при хората може да бъде и рационално обосновано.

Емпиричните изследвания показват, че има значителна разлика между двете категории агресия. Според тях хората, проявяващи тенденция към афективна агресия, са с по-ниско IQ от тези, проявяващи инструментална агресия.

Тези резултати ни подсказват и едно от обясненията защо в студентската общност има по-малко агресия, особено физическа, отколкото сред някои други групи от населението.

Въпреки че агресивното поведение е общо за човека и животните, агресията при хората се различава поради сложността на техните отношения и влиянието на такива фактори като културата, морала и социалните ситуации.

Културата е изключително човешки фактор, който влияе на агресивното поведение.

Някои културни антрополози, надценяващи значението на културата като определяща човешкото поведение, твърдят, че човешката агресия не е наследена от животните, а е късен продукт от развитието на обществото и е свързана с появата на собствеността. Така например, Елизабет Маршал Томас (1958), изучавала кунг-бушмените, ги описва като “безвредни хора”, които не проявяват агресия. Други изследователи не са съгласни с изводите на Томас. Те са показали, че процентът на убийствата в обществото на кунг-бушмените е по-висок, отколкото в развитите индустриални общества. Лауренс Кили твърди, че тезата за “мирните диваци” е мит, който не се подкрепя от повечето антропологически и археологически данни. Ловно-събирателните общества нямат собственост, но хората в тях се конкурират за статут и за партньори.

Културата оказва огромно влияние върху степента, в която ще се толерира агресивното поведение - кое агресивно поведение ще бъде морално оправдавано и кое ще се осъжда като нарушаващо нормите на обществото - но тя не е в състояние да елиминира агресията от живота на обществото. Както показва още Фройд в “Ерос и култура”, културата само регулира агресивното поведение, но не го премахва.

Има по-агресивни и по-малко агресивни култури, но във всички тях можем да намерим основните закономерности на агресивното поведение, изявявани по различен начин и в различна степен. Освен това в рамките на едно общество, какъвто е примерът с българското, има групи с различни субкултури, които по различен начин оценяват, толерират, оправдават и награждават агресивното поведение.

Така например, в изследването студентите оценяват българското общество като силно агресивно и същевременно оценяват студентската общност като слабо или средно агресивна.

Във всички култури, независимо от различията помежду им, се запазва различието между мъжката и женската агресивност. Навсякъде мъжете проявяват тенденция по-често да използват физическата агресия и навсякъде жените търсят средства за нефизическа агресия, когато искат да причинят вреда на други субекти. Тази закономерност можем да наблюдаваме както в примитивните общества, така и в съвременните високо развити цивилизации.

Така например, културата на племето, обитаващо остров Белона. (един от Соломоновите острови - Полинезия) е белязана от мъжкото господство и използването на физическо насилие срещу жените. Жените разчитат главно на вербалните и индиректни форми на агресия. Те много по-често влизат в конфликт помежду си, използвайки вербалната агресия. По същия начин действат, макар и по-рядко, и по отношение на мъжете си. Когато искат да наранят мъжа, те съчиняват осмиващи го песни, които се разпространяват по целия остров и го унижават. Ако жена поиска да убие мъж, то тя убеждава някой от роднините си да го направи или наема убиец. Така те практикуват индиректна агресия, без да излагат себе си на директна опасност.

И нашето изследване показва, че съществуват различия в моделите на мъжката и женската агресия. И в съвременното ни общество жените използват главно вербалната и мълчаливата агресия. Наистина, мъжете също използват главно тези две форми на агресия, но има ясно очертан превес на жените в тяхното използване.

Няма да се спираме подробно върху основните теории за агресивността, защото те са добре познати. Накратко ще припомним техните главни допускания и различия.

Инстинктивната теория приема, че агресията е инстинкт, който всички хора притежават. Инстинктивната енергия се натрупва и рано или късно тя трябва да бъде изразена по някакъв начин.

Най-известни привърженици на първата гледна точка са Фройд и Лоренц. Според Фройд агресивните импулси са причинени от инстинкта за смърт, чиято цел е да унищожи живота. Освен инстинкта за продължение на рода, наречен образно от Фройд “Ерос”, съществува и инстинкт за смърт, наречен от него “Танатос”, който е неосъзнато влечение към смъртта. С взаимодействието и противопоставянето на тези два инстинкта Фройд обяснява феномените на живота. Когато инстинктът за смърт е насочен навътре, той води до саморазрушаване на индивида и в крайните си форми - до самоубийство, а когато е насочен навън, той уврежда другите хора.

Лоренц, който е етолог, също приема инстинктивната същност на агресивността, но разглежда този инстинкт от малко по-друг ъгъл, а именно - като проява на вътрешновидовата агресия, която е обща и за животните, и за хората.

Макар Фройд и Лоренц да се различават в обяснението на агресията, те и двамата са съгласни, че агресията е един от инстинктите, който не би могъл да се избегне или промени.

Доказателства за инстинктивния характер на агресията идват от биологията и медицината. Въпреки че агресивното поведение най-често се задейства от външни фрустриращи фактори, агресията е биологично заложена у човека. Изследванията са показали, че в мозъка има области, отговарящи за агресията и специфични невротрансмитори и хормони, които корелират с агресивното поведение. Най-често споменаваният между тях е тестостеронът. Концентрацията на тестостерон ясно корелира с агресивно поведение. Но не е открита причинно-следствена връзка между тестостерона и агресивното поведение, което свидетелства, че човек е в състояние да контролира в някаква степен агресивните си импулси и че изявата или потискането на агресивните реакции зависи от културните и социални норми.

Привържениците на **средовата теория** разглеждат агресията като следствие от фрустрация, настъпила поради възникването на препятствие при опита да се постигне някаква цел. Те отричат инстинктивния характер на агресията и я разглеждат като чисто психологически механизъм. Този възглед за първи път е изказан от Долард, Дуб, Милър, Моурър и Сийрс през 1939 г. Коуфман, който защитава същата теория, отбелязва, че няма значение дали агресията е вътрешна емоция или заучено поведение. Нейното появяване може съвсем спокойно да се обясни със ситуацията в околната среда, а не с някакъв инстинкт. Берковиц през 1975 г., макар да остава в рамките на същата теория, изказва съмнение, че фрустрацията винаги предизвиква агресия. Според него тя може да бъде предизвикана, както от вътрешни импулси, така и от външни фактори. Към същата позиция се придържа и Бъс /1961/.

Познавателната теория разглежда агресията като заучено поведение в процеса на социализацията

И трите теории имат своите основания.

Привържениците на теорията за агресията като инстинкт, както и тези, които обясняват агресията като заучено поведение, наблюдават не на намерението на субекта на агресията, а на наградата, която той получава от такова поведение. За Фройд и Лоренц, натрупаната инстинктивна възбуда, при нейното освобождаване, донася удоволствие на индивида. Според познавателната теория ако човек се научи, че при определени обстоятелства агресивното поведение носи награда, той и в бъдеще ще търси награди чрез такова поведение.

Разглеждайки двата главни възгледа за агресията, единият от които набляга на вътрешни, а другият на външни причини, трябва да отбележим, че инстинктивната теория прави едно предсказание, което другите теории не са в състояние да направят. А то е, че инстинктивните импулси се появяват независимо от външната среда. Ако тези импулси не се изявят, те се натрупват и водят както до усилване на агресивността, така и до атакуване на неспецифични обекти.

В нашето изследване студентите също докладваха за агресивно поведение, което е насочено не към този, който е предизвикал агресивната възбуда.

Общият принцип, определящ поведението в такива случаи, е отношението между агресивен импулс и респект. Колкото по-подобен е обектът на оригиналния източник, предизвикал затормозяване и нарастване на агресивността, толкова по-силен е и агресивният импулс към този обект. Но колкото по-подобен е този обект на оригиналния източник, толкова по-голям е и респектът към него.

Един важен момент при подобни ситуации е, че респектът намалява по-бързо, отколкото агресивността. Докато респектът е по-силен от агресивния импулс, индивидът ще се въздържа, но когато стремежът към агресивност стане по-силен от респекта, индивидът ще изяви агресивността си. Относителната сила на двете тенденции определя кой ще е обектът на агресията и как агресията ще се изяви.

Според анкетираните най-много мълчалива агресия (тоест вътрешна агресивна възбуда, която не се изявява навън) предизвикват родителите и полицаите, личности, към които те изпитва силен респект. В същото време към хора, чийто социален статус не вдъхва голям респект - като шофьори, продавачи, служители, колеги и приятели - те често реагират с вербална и понякога с физическа агресия.

Средовата теория ни помага да разберем защо степента на агресивност е различна в различните обществени сфери и защо тя е особено силна при определени социални обстоятелства и активности като например при спортните събития или при шофирането в големия град.

Състоянието на обществото, тежките условия на живот, икономическите трудности, кризите, социалните забрани и ограничения, специфичните изисквания на една или друга професия и други неблагоприятни социални фактори често са източник на фрустрации, а оттам и на агресивно поведение.

АГРЕСИЯ И КУЛТУРА

Културата и нормите на дадено общество определят кога агресивното поведение е приемливо и дори желателно и кога не е. Но това, което е вярно за цялото общество, е вярно и за отделните субкултури. В едно общество различните групи и техните вътрешни морални кодекси - техните специфични ценностни системи - разрешават в различна степен агресивното поведение и го оправдават по различен начин.

Човешкото поведение винаги е комплексно и не би могло да бъде сведено нито само до рационалното, нито само до инстинктивното. Няма и общо правило, което би обяснило в какво съотношение се намират инстинктивното и рационалното. Този въпрос винаги е конкретен и зависи както от особеностите на отделния човек, от неговата психическа нагласа, от природните му дадености, така и от начините на социализация, от принадлежността му към дадена културна общност и от степента, в която той приема нейните норми.

Агресията в медиите

Агресивното поведение може да бъде научено от медиите и литературата чрез имитиране поведението на другите. Множество данни предполагат, че гледането на насилие по телевизията увеличава желанието за краткотрайна агресия при децата.

Същевременно още Аристотел, дискутирайки целите и ефектите от гръцката трагедия, показва, че събуждането и изявата на емоцията чрез средствата на изкуството довежда до катарзис, до илюзорно преживяване, което прави зрителите по-малко склонни да изразяват същата емоция в бъдеще.

Фройд разглежда въпроса за катарзиса по-широко. Според него, ние можем да превключим агресивните си импулси и да ги насочим към дейности, които са културно приемливи. Това той нарича сублимация.

Говорейки за ролята на катарзиса и сублимацията, е важно да направим разграничението между двата типа катарзисни ситуации. Първият тип катарзисна ситуация е когато индивидът постъпва агресивно или сублимира агресията в други дейности и това му носи удовлетворение. Втората ситуация е когато индивидът само наблюдава агресивно поведение. Според Фройд, а и според Аристотел, както изявата на агресивното поведение, така и неговото наблюдаване намаляват следващата агресивност. В действителност зависимостите са малко по-сложни.

Извършването на един агресивен акт ще намали тенденциите към агресивност. Но веднъж оставен ли е един агресивен акт без наказание, индивидът се учи, че е възможно или приемливо да бъде агресивен в такава особена ситуация, което го прави по-склонен към агресивност отново, когато има възможност за това.

Наблюдаването на агресивност също може да повлияе и на агресивното поведение, и на оценката на ситуацията, но по различен начин. Наблюдаването на агресивност, насилие и на враждебно поведение изглежда възбужда хората повече, отколкото ги успокоява. Достатъчно е да отидем на един футболен мач и да наблюдаваме поведението на запаленците, за да се убедим в тази истина.

В такива случаи индивидът, който гледа насилие, се чувства по-възбуден и също се учи, че агресивното поведение е приемливо.

Ако индивидът е много ядосан и наблюдава как някой страда, това води намаляване на неговата агресивна възбуда.

Ако индивидът не е много ядосан, главният ефект ще зависи от неговата преценка за ситуацията, а не от неговите агресивни импулси. Така, ако някой не е особено ядосан, той ще бъде по-склонен да постъпва агресивно след като е наблюдавал агресивност или след преценка, че ситуацията изисква агресивност.

Наблюдаването на агресивност, която няма отношение към източника на гняв, ще увеличава агресивните чувства и ще учи, че агресията е позволена. Наблюдаването на агресивност, която се осъжда и наказва, ще възпира изявата на агресивно поведение.

Ето защо дори изследванията, които намират висока корелация между гледането на насилие по медиите и агресивното поведение, не могат да открият причинно-следствени отношения между медиите и агресията.

В нашето изследване студентите вярно са преценили двойственото въздействие на насилието по медиите върху поведението на хората. Филмите с насилие веднъж могат да усилят, а в други случаи да намалят агресивната възбуда.

Съществуват и някои ситуационни фактори, усилващи агресията. Най-разпространени от тях са **алкохолът и наркотиците**. Те повлияват на преценките и правят хората по-малко предпазливи, отколкото когато не са под въздействието им.. Те също нарушават процеса на приемане на информация. Пияният или дрогираният е по-склонен да вижда някакво случайно събитие като преднамерено и това го прави по-агресивен.

Други ситуационни фактори са болката и дискомфорта. Пример са много горещите дни, в които стават повече автомобилни катастрофи и в които шофьорите стават по-раздразнителни. Дискомфортът, предизвикан от лошите пътища и

задръстванията, обяснява в някаква степен високата агресивност на хората, когато седнат зад волана

Непостигането или забавянето на очаквано удовлетворение, както показва средовата теория, са едни от най-силните ситуационни фактори, които предизвикват агресия и враждебност. Например, учил си, вярваш, че знаеш и че си написал чудесно есе, а получаваш ниска оценка - ставаш враждебен и агресивен към оценителя. Плащаш за маркова стока, а получаваш менте, това те вбесява. Пестиш електроенергия, топлоенергия, и... получаваш баснословни сметки. Отстъпваш си мястото в трамвая, но не чуваш "благодаря". Работиш и си изпълняваш съвестно задълженията, но с месеци не ти плащат, и когато накрая си получиш парите, инфлацията е "изяла" 20-30% от тях.

АНАЛИЗ

ОЦЕНКА ЗА ОБЩЕСТВОТО И ЗА СТУДЕНТСКАТА ОБЩНОСТ

Студентите оценяват обществото ни като силно агресивно и същевременно оценяват агресивността в близкото си обкръжение като ниска или средна.

Студентската общност, като по-образована и по-възпитана от други социални групи в обществото ни, по-рядко използва агресията като средство за решаване на междуличностни и социални проблеми.

Неотдавнашните протести на студентите по повод убийството на студент в Студентския град, протести, които бяха насочени срещу насилието в обществото ни, нагледно демонстрираха тази разлика. Докато студентите протестираха мирно пред Народното събрание, техни връстници от клубовете на футболните привърженици се сбиха с полицията и дадоха повод на властите да се справят брутално с всички протестиращи.

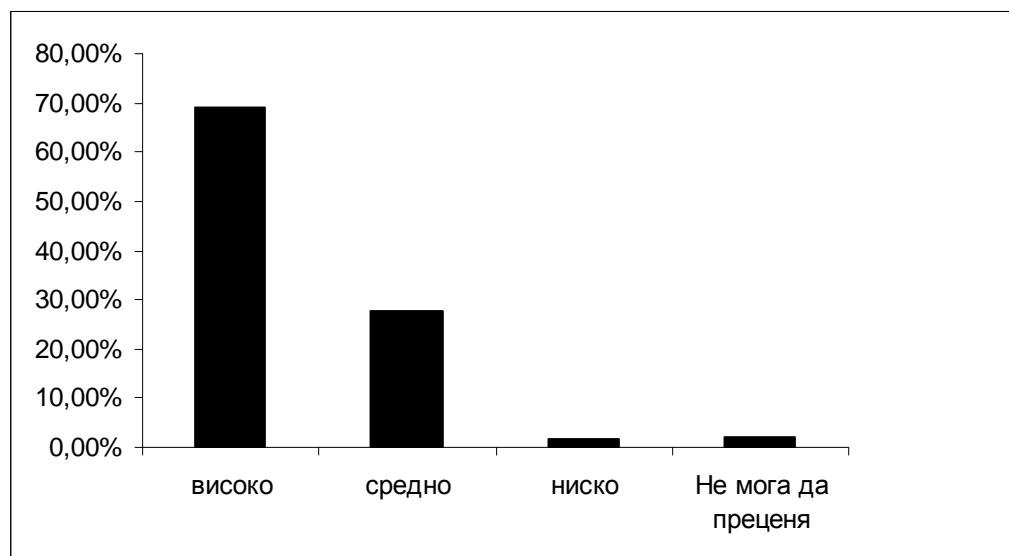
Какво е според вас равнището на агресивност в обществото ни?

	Мъже	жени	Общо
високо	67,2%	69,8%	68,9%
средно	27,7%	27,5%	27,5%
ниско	2,5%	1,1%	1,6%
Не мога да преценя	2,5%	1,6%	1,9%
	100,0%	100,0%	100,0%

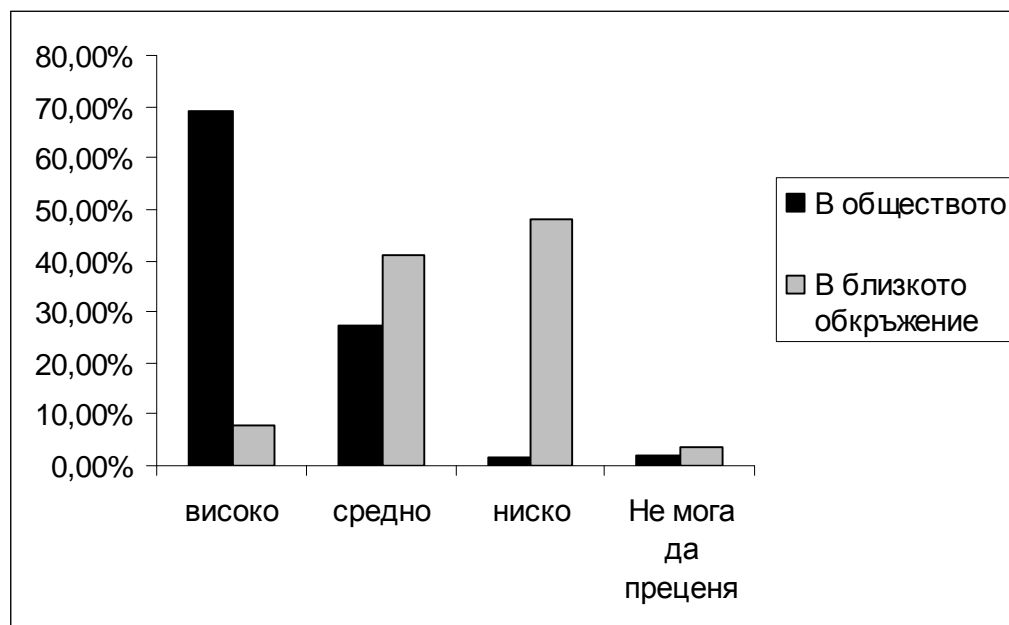
Какво е според вас равнището на агресивност в близкото ви обкръжение?

	Мъже	жени		Общо
високо	8,4%	7,4%		7,8%
средно	43,7%	38,6%		40,8%
ниско	42,9%	51,3%		47,9%
Не мога да преценя	5,0%	2,6%		3,6%
	100,0%	100,0%		100,0%

Графика № 1 Оценка за равнището на агресивност в обществото ни.



Графика № 2 Сравнение на оценките за равнището на агресивност в обществото и в близкото обкръжение на студентите.



БАЛ

При анализа на данните освен процентното разпределение, използвахме балове, тъй като те по-добре отразяват приноса на всеки отговор в общата оценка. Най-положителните отговори получиха бал 4, средно положителните 3, а отрицателните – 2. Така получихме една скала, в която теоретично най-високият бал може да бъде 60, а най-ниският -30. Реално получените балове са изместени леко към левия край на скалата и положителните не надхвърлят 11 бала, а отрицателните -2.

Подобно разпределение също говори, че агресивността в студентската общност не е голяма.

ПРОБЛЕМИ И СИТУАЦИИ, ИЗИСКВАЩИ АГРЕСИВЕН ОТГОВОР

В културата на студентската общност нараняването на честта на човека е ситуацията, при която агресивната реакция е най-оправдана. След нея следват защитата на близките и защитата на собствеността.

Много по-назад се оказват ситуации, в които трябва да защитиш родината си или гражданските си права.

Тези данни още веднъж показват, че младите хора не са много ориентирани социално и са фиксирани в семейството и личностните си проблеми.

Тук много ясно проличава различното отношение на мъжете и на жените към социалните ценности. Жените много по-малко са склонни да рискуват в името на родината, гражданските си права или в името на политическите си убеждения. Но и като цяло те са много по-малко склонни да реагират агресивно – с 2,46 бала по-малко те оправдават агресията при всички от посочените ситуации.

Единствените изключения са, когато бъде засегнат техния етнос и когато е застрашена природната им среда. Дали жените са по-националистично и по-екологично настроени от мъжете е трудно да се прецени само от тези данни.

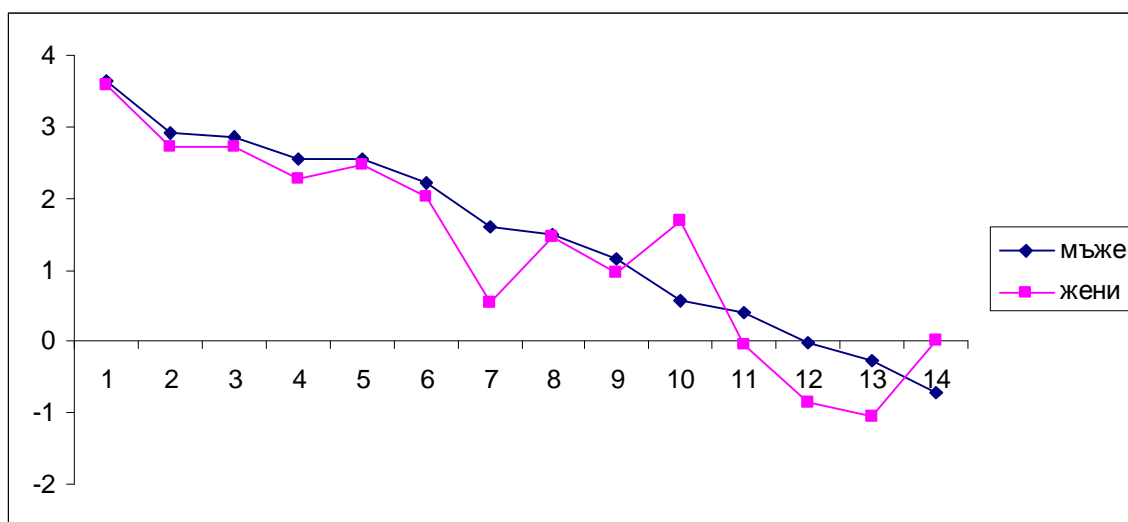
Данните обаче могат да се тълкуват и по-опосредствено, а именно:

- че студентите в по-висока степен чувстват несигурност за семейството, личните си проблеми и частната собственост, отколкото за родината си, и това логично оправдава готовността за агресивното им бранене;
- че в по-голяма степен чувстват междулическа враждебност /и отговарят със същото/;
- че във висока степен осъзнават отговорността си пред бъдещето и оттам за опазването на околната среда;
- че не чувстват непосредствен натиск или заплаха за гражданските си права и свободното изразяване на политическите си убеждения.

Кое агресивно поведение е оправдано според вас?

	мъже	жени	разлика	общо
1. Да защитиш честта си;	3,65	3,58	0,07	3,62
2. Да защитиш близките си;	2,91	2,72	0,19	2,82
3. Да защитиш собствеността си;	2,85	2,73	0,12	2,79
4. Да защитиш професионалната си група;	2,56	2,28	0,28	2,42
5. Да прогониш съперник в любовта;	2,55	2,46	0,09	2,51
6. Да защитиш политическата си партия;	2,20	2,02	0,18	2,11
7. Да защитиш любимия си спортен отбор;	1,61	0,54	1,07	1,08
8. Да се опълчиш срещу политика, която не приемаш.	1,50	1,46	0,04	1,48
9. Да защитиш социалната си група;	1,16	0,96	0,2	1,06
10. Да защитиш етноса си;	0,57	1,67	-1,1	1,12
11. Да защитиш родината си;	0,39	-0,04	0,43	0,18
12. Да станеш лидер в групата;	-0,02	-0,85	0,83	-0,44
13. Да защитиш гражданските си права;	-0,27	-1,04	0,77	-0,66
14. Да защитиш природата;	-0,71	0,00	-0,71	-0,36
Общо	20,95	18,49	2,46	19,72

Графика № 3 Класация по бал на оправданото агресивно поведение – сравнение между мъже и жени



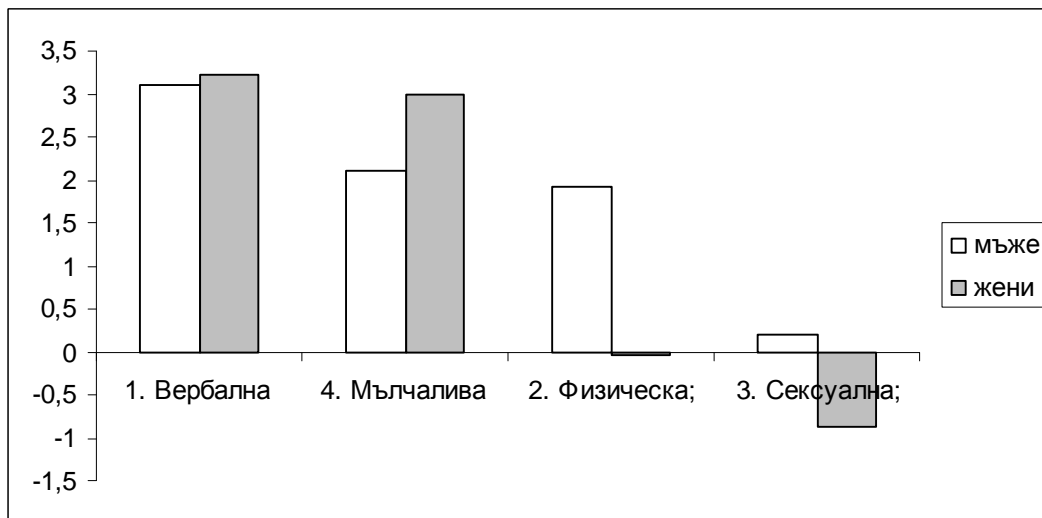
РАЗЛИЧНИТЕ ТИПОВЕ АГРЕСИЯ

Съвършено ясно проличават различията в мъжката и женската агресивност. Жените много по-често използват вербалната и мълчалива агресия, докато мъжете - физическата и сексуалната агресия

4. Какви типове агресия изразявате?

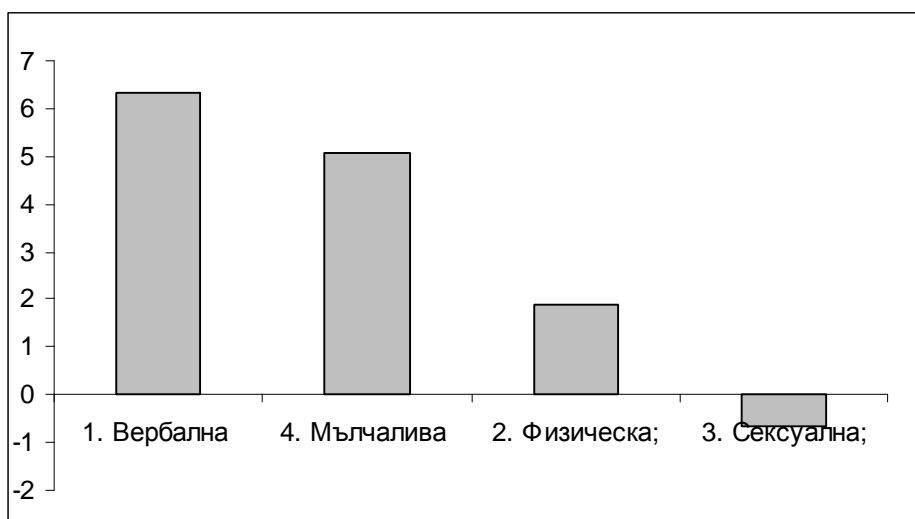
	мъже	жени	разлика	общо
1. Вербална (обидни думи и квалификации);	3,10	3,21	-0,11	6,31
4. Мълчалива (отказ от общуване);	2,10	2,98	-0,88	5,08
2. Физическа;	1,93	-0,03	1,96	1,9
3. Сексуална;	0,19	-0,87	1,06	-0,68
Общо	7,32	5,29	2,03	12,61

Графика № 4 Типове агресия – различия между мъже и жени



Като цяло в студентската общност преобладава вербалната агресивност, след това мълчаливата и физическата и най-рядко се среща сексуалната агресия.

Графика № 5 Типове агресия - общо



Студентите най-често се държат агресивно, когато са зад волана. Често обекти на тяхната агресия стават служители, продавачи, съперници в любовта, колеги и приятели. И тук отново проличават различията в моделите на мъжката и женската агресивност. Ако мъжете по-често се държат агресивно към външни хора, то жените избират като обект на своята агресия хора, които им са близки – родители, интимни партньори, съпрузи, братя, сестри, братовчеди и децата си.

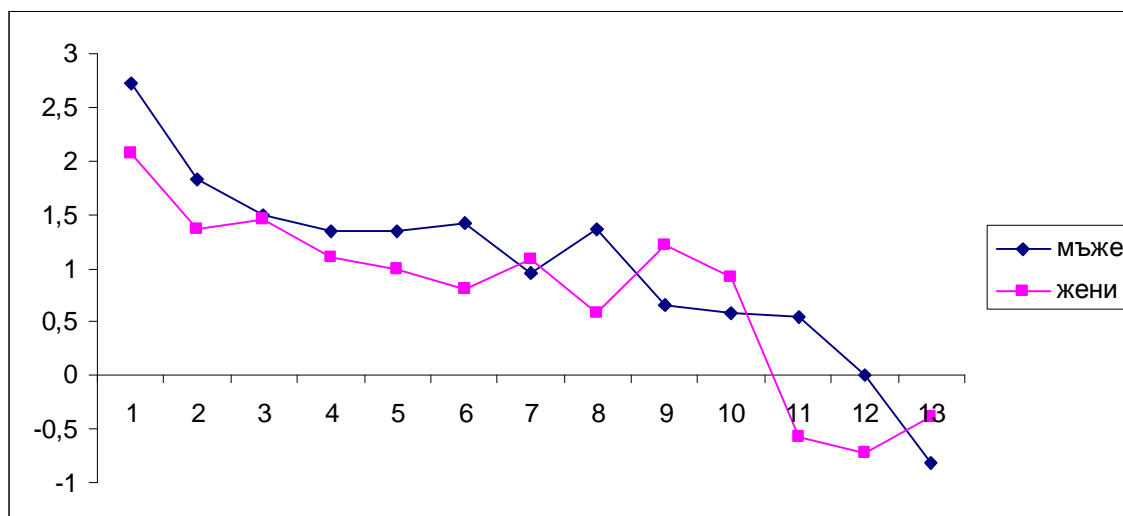
Изразът “Мълчи, че ще си го изкарам на тебе”, който жените често употребяват, когато детето се намеси в кавгата на родителите, много точно описва женската агресивна стратегия.

Агресията към външни хора може да има лоши последици за агресора. Жените избират близките си, защото изпитват към тях по-малък респект и разчитат агресивното поведение или да им бъде изцяло простено, или да има по-малки последици за тях. Така те минимизират риска от агресивното си държание и в много случаи използват близките си като изкупителни жертви за неприятностите, създадени им от други.

5. Ако вие сте проявявали агресия, то към кого е била насочена?

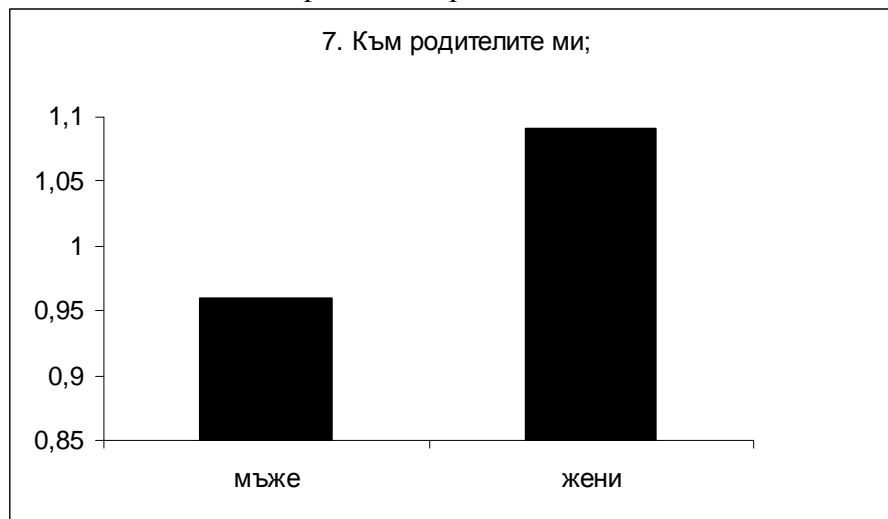
	мъже	жени	Разлика	Общо
1. Към шофьор на пътя;	2,72	2,07	0,65	4,79
2. Към общински или държавен служител;	1,83	1,37	0,46	3,2
3. Към продавач;	1,49	1,46	0,03	2,95
4. Към съперник(чка) в любовта;	1,34	1,10	0,24	2,44
5. Към колега (колежка);	1,35	0,99	0,36	2,34
6. Към приятели;	1,42	0,80	0,62	2,22
7. Към родителите ми;	0,96	1,09	-0,13	2,05
8. Към полицаи;	1,36	0,59	0,77	1,95
9. Към интимен партньор, съпруг, съпруга;	0,66	1,21	-0,55	1,87
10. Към братя, сестри, братовчеди;	0,58	0,92	-0,34	1,5
11. Към фенове(-ове) на противников отбор;	0,55	-0,57	1,12	-0,02
12. Към привърженик (-ци) на друга политическа партия;	0,01	-0,73	0,74	-0,72
13. Към децата ми;	-0,81	-0,38	-0,43	-1,19
	13,46	9,92	3,54	23,38

Графика № 6 Обекти на агресия – сравнение между мъже и жени

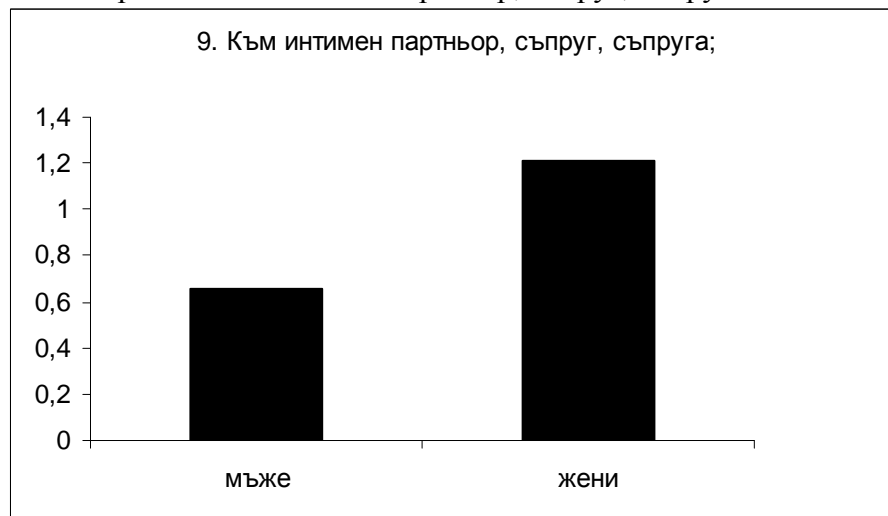


Графиките по-долу илюстрират някои от различията в мъжката и в женската агресивност.

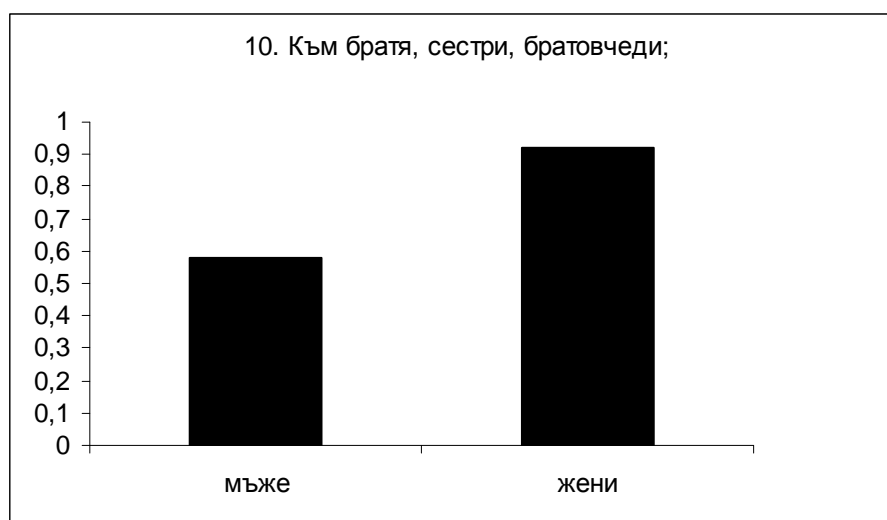
Агресия към родителите



Агресия към интимен партньор, съпруг, съпруга



Агресия към братя, сестри, братовчеди



АГРЕСИЯТА, С КОЯТО СЕ СБЛЪСКВАМЕ

10. Когато сте обект на агресия, от какъв тип е тя?

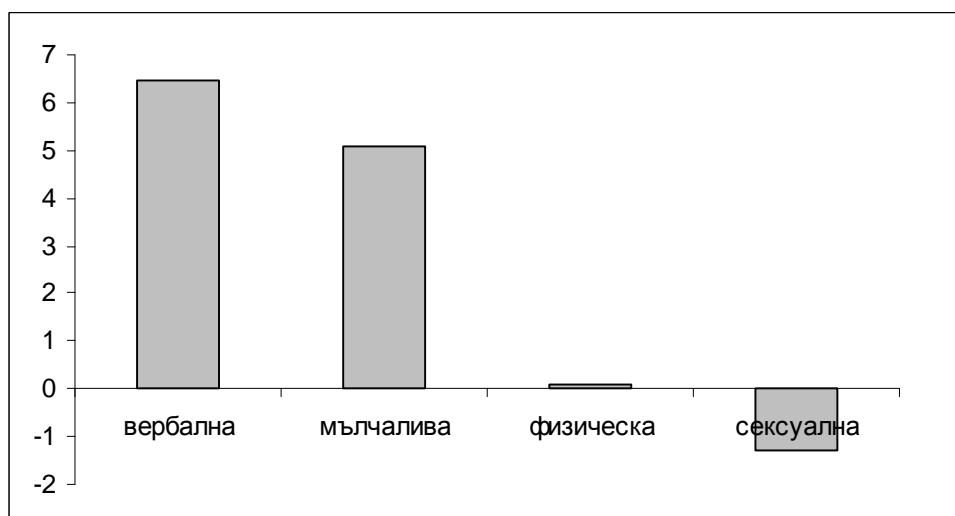
	мъже	Жени	разлика	общо
1. Вербална (обидни думи и квалификации);	3,19	3,26	-0,07	6,45
4. Мълчалива (отказ от общуване);	2,64	2,43	0,21	5,07
2. Физическа;	0,67	-0,56	1,23	0,11
3. Сексуална;	-0,14	-1,14	1	-1,28
	6,36	3,99	2,37	10,35

Когато анкетираните са обект на агресия, най-използваната форма е вербалната, след това мълчаливата, след това физическата и накрая сексуалната.

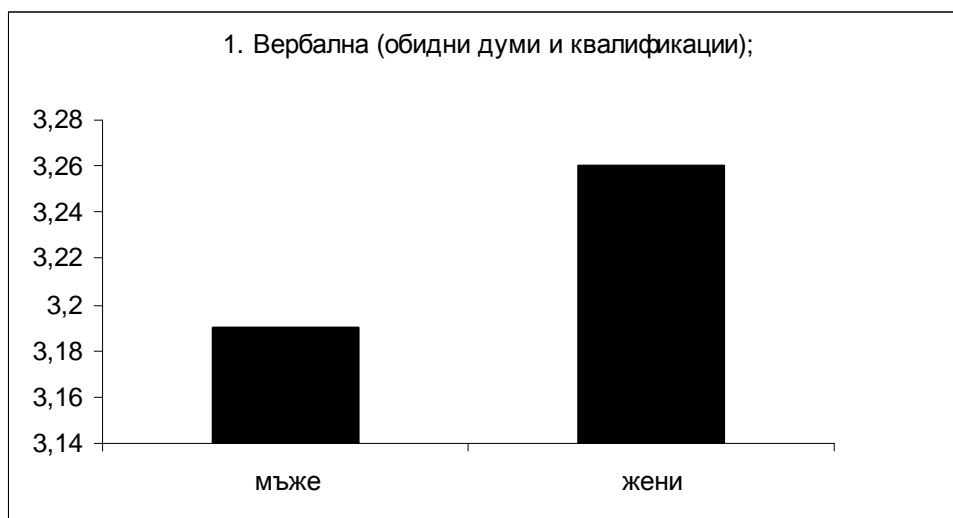
И тук отново проличават различията между мъжката и женската агресивност. Жените най-често са обект на вербалната агресия и след това на мълчаливата. Те много рядко са обект на физическа агресия и най-рядко на сексуална агресия.

В студентската общност мъжете също се сблъскват най-често с вербалната и след това с мълчаливата агресия. Въпреки че баловете за физическа и сексуална агресия са много ниски, мъжете по-често са обекти на физическа агресия (с 1,2 бала повече от жените) и на сексуална агресия (с 1,0 бал повече от жените).

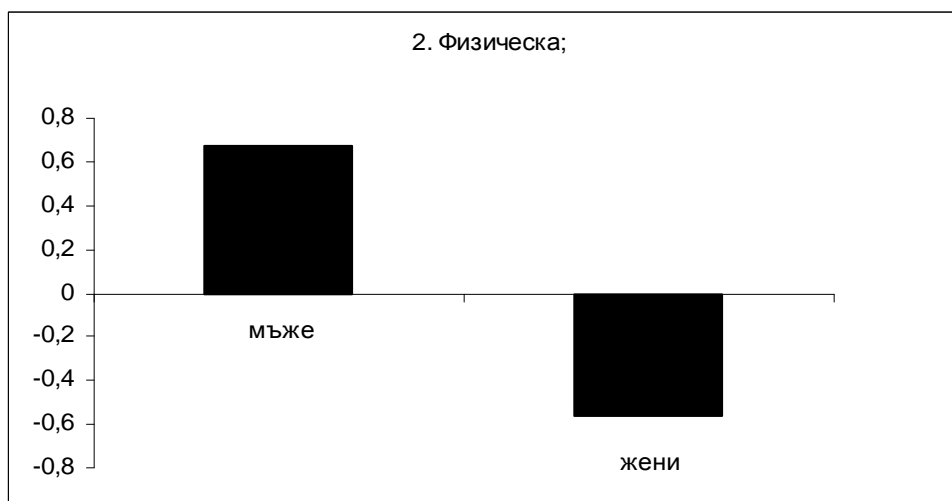
Графика № 7 С каква агресия се сблъскват студентите



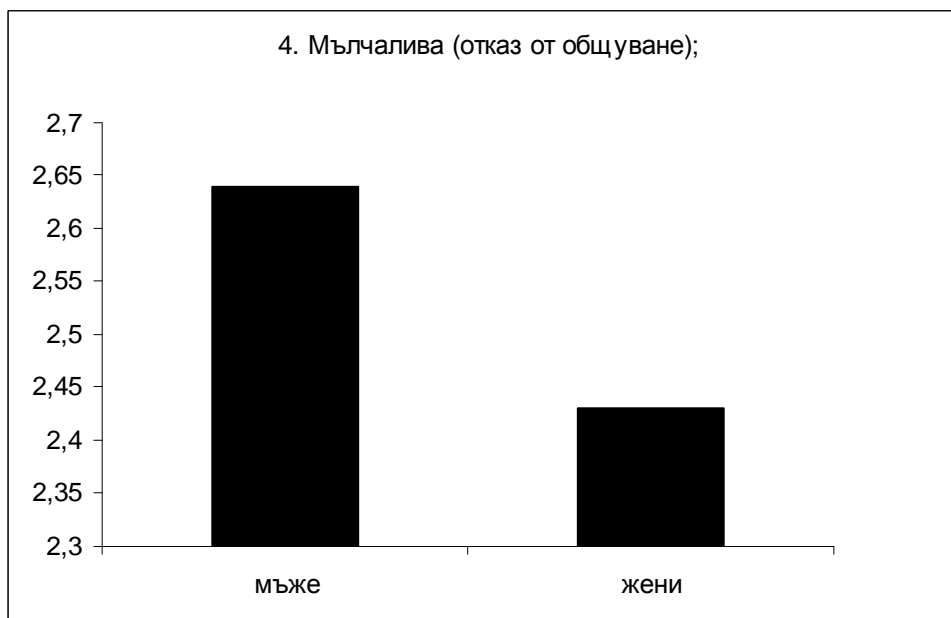
Разлика между мъжете и жените по вербална агресия



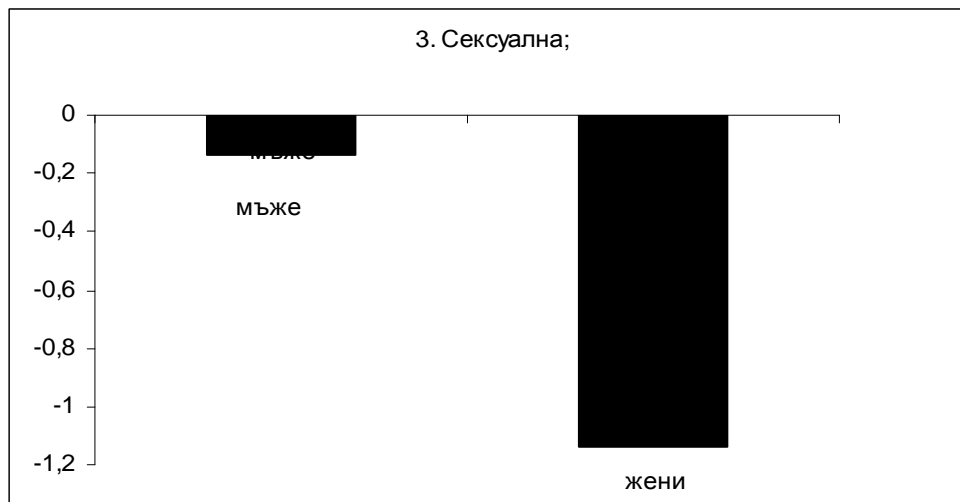
Разлика между мъжете и жените по физическа агресия



Разлика между мъжете и жените по мълчалива агресия



Разлика между мъжете и жените по сексуална агресия



КОИ СА ПРИЧИНИТЕ ХОРАТА ДА СА АГРЕСИВНИ

На първо място като причина за агресия студентите са поставили алкохола, след това наркотиците и липсата на възпитание. Противно на някои социолози, които виждат в медиите най-сериозната причина за нарастване на агресивността в обществото, студентите са поставили медиите на последно място сред причините, предизвикващи нарастване на агресията.

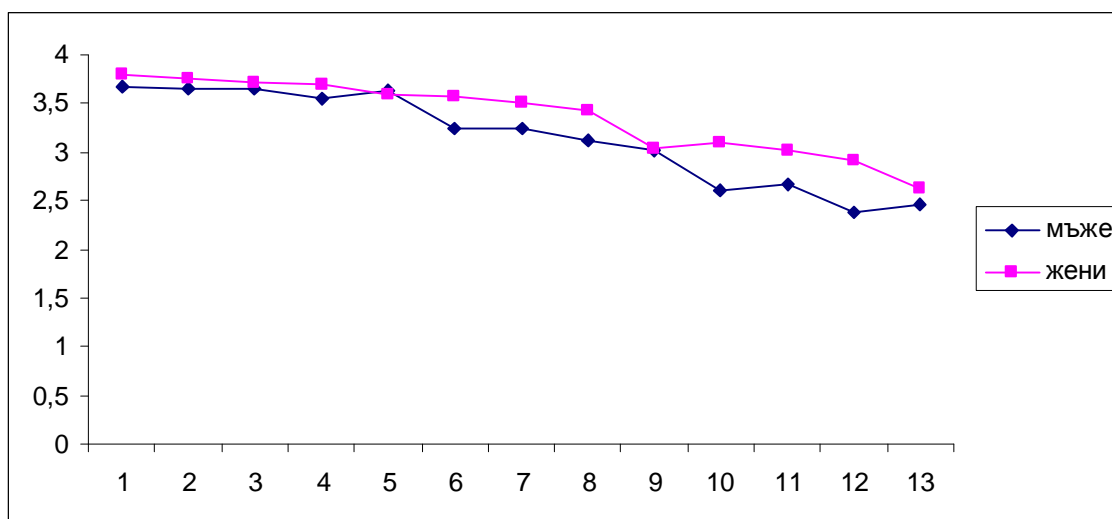
Тук те са напълно в съответствие с твърденията на инстинктивната теория, която показва, че влиянието на медиите е противоречиво. В едни случаи показването на насилие усилва агресията, а в други я намалява.

Друга особеност е, че разликата в баловите между най-високо оценяваната причина и най-ниско оценяваната е само 1,5 бала, тоест не е много голяма, което показва, че всяка една от изброените причини е оценена като усилваща агресивното поведение.

11. Кои са причините, според вас, хората да са агресивни?

	мъже	жени		общо
1. Алкохолът;	3,68	3,80	-0,12	7,48
2. Наркотиците;	3,65	3,76	-0,11	7,41
3. Липсата на възпитание;	3,66	3,72	-0,06	7,38
4. Битовите неуредици;	3,54	3,69	-0,15	7,23
5. Алчността;	3,63	3,58	0,05	7,21
6. Транспортните неуредици;	3,24	3,56	-0,32	6,8
7. Чувство за малоценност, комплекси;	3,25	3,51	-0,26	6,76
8. Социалната и икономическа несигурност;	3,11	3,42	-0,31	6,53
9. Пренаселеността в градовете;	3,01	3,03	-0,02	6,04
10. Големите културни различия между хората;	2,61	3,10	-0,49	5,71
11. Вродената агресивност на човека;	2,67	3,02	-0,35	5,69
12. Политическите различия;	2,37	2,92	-0,55	5,29
13. Медиите;	2,46	2,62	-0,16	5,08
Общо	40,88	43,73	-2,85	84,61

Графика № 8 Причини за агресивно поведение



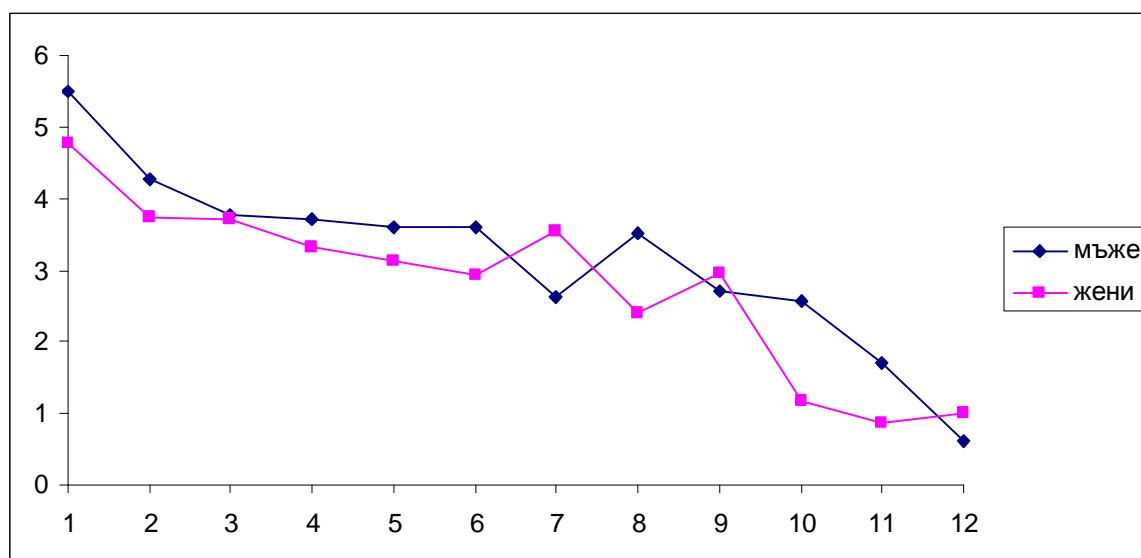
ОБЩ БАЛ ЗА АГРЕСИВНОСТ

Изчислихме общ бал на агресивност, при който сумирахме баловете за честота на агресивното поведение и вида агресия. И тук балът на жените е по-висок от този на мъжете само в случаите, когато става въпрос за агресия към родители, интимен партньор или съпруг или към децата. Прави впечатление голямата разлика при агресията срещу интимен партньор, съпруг или съпруга. В този случай жените са по-агресивни от мъжете с 0,92 бала.

Общ бал за агресивност

	Мъже	жени	разлика	общо
1. Към шофьор на пътя;	5,51	4,78	0,73	10,29
2. Към общински или държавен служител;	4,27	3,73	0,54	8,0
3. Към продавач;	3,78	3,72	0,06	7,5
4. Към съперник(чка) в любовта;	3,72	3,33	0,39	7,05
5. Към колега (колежка);	3,59	3,13	0,46	6,72
6. Към приятели;	3,59	2,94	0,65	6,53
7. Към интимен партньор, съпруг, съпруга;	2,62	3,54	-0,92	6,16
8. Към полицаи;	3,53	2,41	1,12	5,94
9. Към родителите ми;	2,71	2,95	-0,24	5,66
10. Към фен(-ове) на противников отбор;	2,57	1,18	1,39	3,75
11. Към привърженик (-ци) на друга политическа партия;	1,69	0,87	0,82	2,56
12. Към децата ми;	0,62	1,01	-0,39	1,63

Графика № 9 Общ бал за агресивност



Бихме могли да кажем, че има типични обекти на мъжката и женска агресия. При жените това са близките хора, докато при мъжете това са хора извън семейството и роднините.

Данните подкрепят теориите, които твърдят, че мъжете са по-агресивни от жените. Техният бал по обща агресивност е 38,2, докато на жените е 33,6, или те са с 4,6 бала по-агресивни от жените.

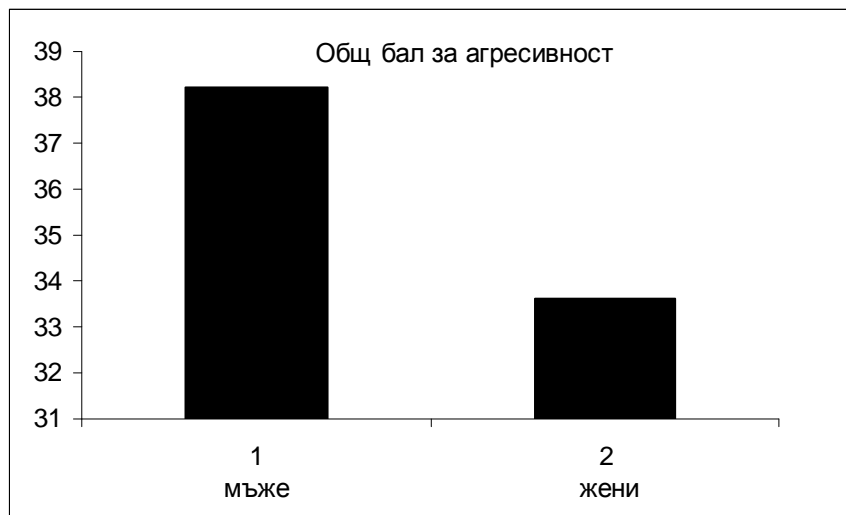
Общ бал за агресивност - мъже

	Мъже
1. Към шофьор на пътя;	5,51
2. Към общински или държавен служител;	4,27
3. Към продавач;	3,78
4. Към съперник в любовта;	3,72
5. Към приятели;	3,59
6. Към колега (колежка);	3,59
7. Към полицаи;	3,53
8. Към родителите ми;	2,71
9. Към интимен партньор, съпруг, съпруга;	2,62
10. Към фен(-ове) на противников отбор;	2,57
11. Към привърженик (-ци) на друга политическа партия;	1,69
12. Към децата ми;	0,62
Общо	38,2

Общ бал за агресивност – жени

	Жени
1. Към шофьор на пътя;	4,78
2. Към общински или държавен служител;	3,73
3. Към продавач;	3,72
4. Към интимен партньор, съпруг, съпруга;	3,54
5. Към съперничка в любовта;	3,33
6. Към колега (колежка);	3,13
7. Към родителите ми;	2,95

8. Към приятели;	2,94
9. Към полицаи;	2,41
10. Към фен(-ове) на противников отбор;	1,18
11. Към децата ми;	1,01
12. Към привърженик (-ци) на друга политическа партия;	0,87
Общо	33,59



ОБЕКТИТЕ НА АГРЕСИЯ

Най-често обект на физическа агресия е съперникът или съперничката в любовта. В тези случаи с агресия реагират 27,1% от изследваните като 20,2% са мъже и само 6,9% жени.

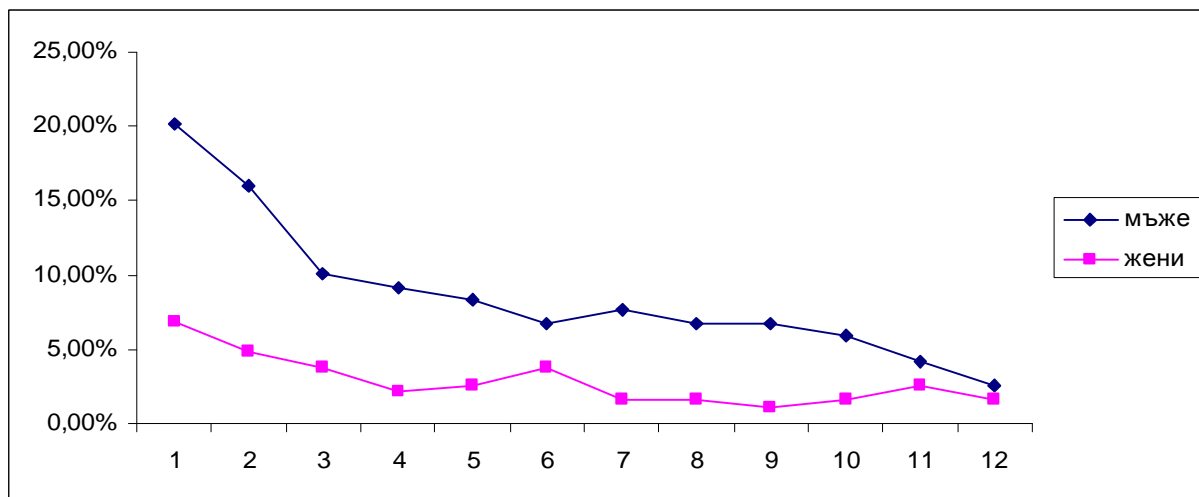
Почти същите са и съотношенията и при другите обекти на агресия.

Прави впечатления, че на първите места като обекти на физическа агресия са хора, към които не се изпитва голям респект и на последните места хора, към които се изпитва най-голям респект.

6. Ако вие проявявате агресия, то от какъв тип най-често е тя? физическа

	мъже	жени		общо
1. Към съперник в любовта;	20,2%	6,9%	13,30%	27,10%
2. Към фен(-ове) на противников отбор;	16,0%	4,8%	11,20%	20,80%
3. Към шофьор на пътя;	10,1%	3,7%	6,40%	13,80%
6. Към колега (колежка);	9,2%	2,1%	7,10%	11,30%
4. Към приятел;	8,4%	2,6%	5,80%	11,00%
5. Към интимен партньор;	6,7%	3,7%	3,00%	10,40%
7. Към привърженик (-ци) на друга политическа партия;	7,6%	1,6%	6,00%	9,20%
8. Към продавач;	6,7%	1,6%	5,10%	8,30%
9. Към общински или държавен служител;	6,7%	1,1%	5,60%	7,80%
11. Към децата ми;	5,9%	1,6%	4,30%	7,50%
10. Към полицаи;	4,2%	2,6%	1,60%	6,80%
12. Към родителите ми;	2,5%	1,6%	0,90%	4,10%

Графика № 10 Обектите на физическата агресия

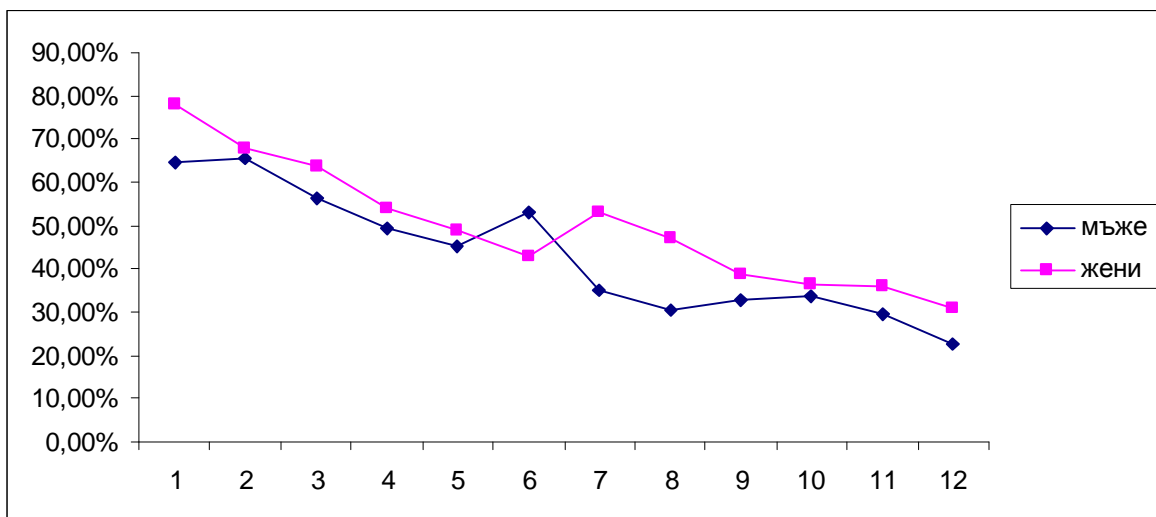


Най-често обекти на вербалната агресия са колегите шофьори, служителите и продавачите..

**7. Ако вие проявявате агресия, то от какъв тип най-често е тя?
вербална**

	мъже	жени		общо
1. Към шофьор на пътя;	64,7%	77,8%	-13,10%	72,5%
2. Към общински или държавен служител;	65,5%	67,7%	-2,20%	67,0%
3. Към продавач;	56,3%	63,5%	-7,20%	60,5%
4. Към колега (колежка);	49,6%	54,0%	-4,40%	52,1%
5. Към приятел;	45,4%	48,7%	-3,30%	47,6%
6. Към полицаи;	52,9%	42,9%	10,00%	46,9%
7. Към съперник в любовта;	35,3%	52,9%	-17,60%	46,3%
8. Към интимен партньор;	30,3%	47,1%	-16,80%	40,5%
9. Към фен(-ове) на противников отбор;	32,8%	38,6%	-5,80%	36,2%
10. Към родителите ми;	33,6%	36,5%	-2,90%	35,6%
11. Към привърженик (-ци) на друга политическа партия;	29,4%	36,0%	-6,60%	33,3%
12. Към децата ми;	22,7%	30,7%	-8,00%	27,5%

Графика № 11 Обектите на вербалната агресия



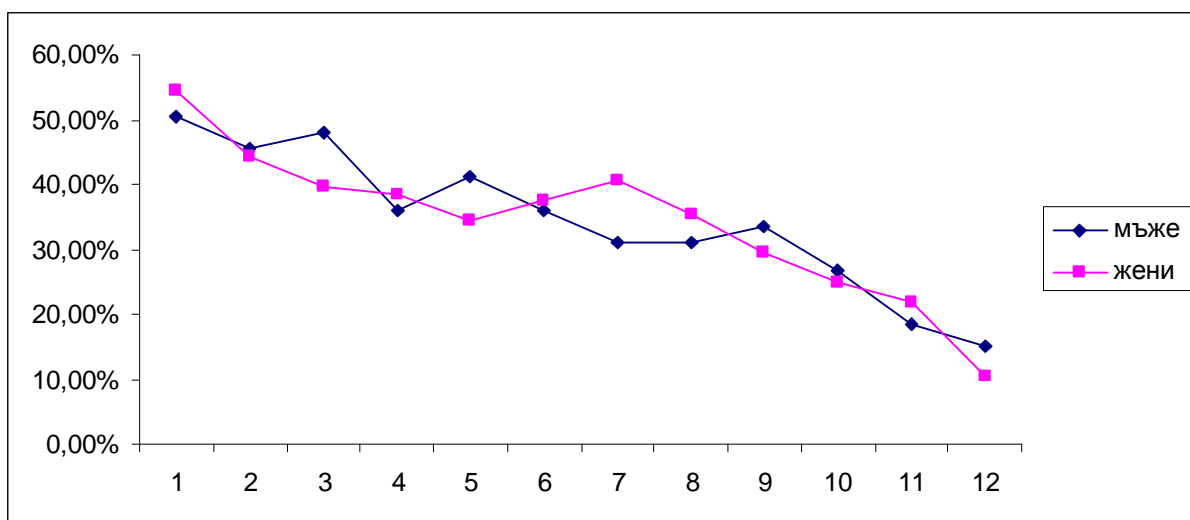
Мълчалива агресия най-много се изразява към родители, привърженици на друга политическа партия и към децата. Респектът към родителите въздържа студентите от изява на други типове агресия.

Очевидно студентите изпитват респект и към политическите възгледи на другите и също се въздържат от активна агресия, докато при децата, изпитването на любов към тях също съдържа активни агресивни действия.

**8. Ако вие проявявате агресия, то от какъв тип най-често е тя?
мълчалива**

	мъже	жени		общо
1. Към родителите ми;	50,4%	54,5%	-4,10%	52,8%
2. Към привърженик (-ци) на друга политическа партия;	45,4%	44,4%	1,00%	44,7%
3. Към децата ми;	47,9%	39,7%	8,20%	43,0%
4. Към фен(-ове) на противников отбор;	36,1%	38,6%	-2,50%	37,5%
5. Към интимен партньор;	41,2%	34,4%	6,80%	37,2%
6. Към приятел;	36,1%	37,6%	-1,50%	36,9%
7. Към полицаи;	31,1%	40,7%	-9,60%	36,9%
8. Към колега (колежка);	31,1%	35,4%	-4,30%	34,0%
9. Към съперник в любовта;	33,6%	29,6%	4,00%	31,1%
10. Към продавач;	26,9%	24,9%	2,00%	25,6%
11. Към общински или държавен служител;	18,5%	21,7%	-3,20%	20,4%
12. Към шофьор на пътя;	15,1%	10,6%	4,50%	12,3%

Графика № 12 Обектите на мълчаливата агресия

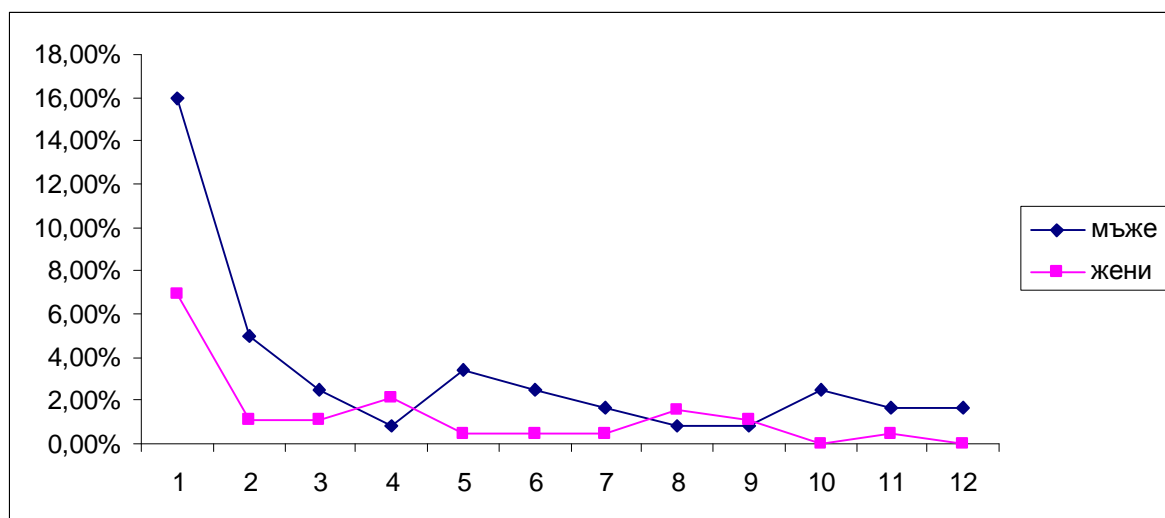


Много малко от анкетираните са посочили, че проявяват сексуална агресия. Най-често обект на такава агресия се оказва интимният партньор. Що се отнася до другите отговори, те са твърде нисък процент, за да ги коментираме и отразяват единични и вероятно и несериозни отговори.

**9. Ако вие проявявате агресия, то от какъв тип най-често е тя?
сексуална**

	мъже	жени		общо
1. Към интимен партньор;	16,0%	6,9%	9,10%	10,4%
2. Към полицаи;	5,0%	1,1%	3,90%	2,6%
3. Към съперник в любовта;	2,5%	1,1%	1,40%	1,6%
4. Към общински или държавен служител;	,8%	2,1%	-1,30%	1,6%
5. Към приятел;	3,4%	0,5%	2,90%	1,6%
6. Към привърженик (-ци) на друга политическа партия;	2,5%	0,5%	2,00%	1,6%
7. Към децата ми;	1,7%	0,5%	1,20%	1,0%
8. Към шофьор на пътя;	0,8%	1,6%	-0,80%	1,3%
9. Към продавач;	0,8%	1,1%	-0,30%	1,3%
10. Към родителите ми;	2,5%	,0%	2,50%	1,0%
11. Към фен(-ове) на противников отбор;	1,7%	,5%	1,20%	1,0%
12. Към колега (колежка);	1,7%	0,0%	1,70%	0,6%

Графика № 13 Обектите на сексуалната агресия



ИЗКУПИТЕЛНИТЕ ЖЕРТВИ

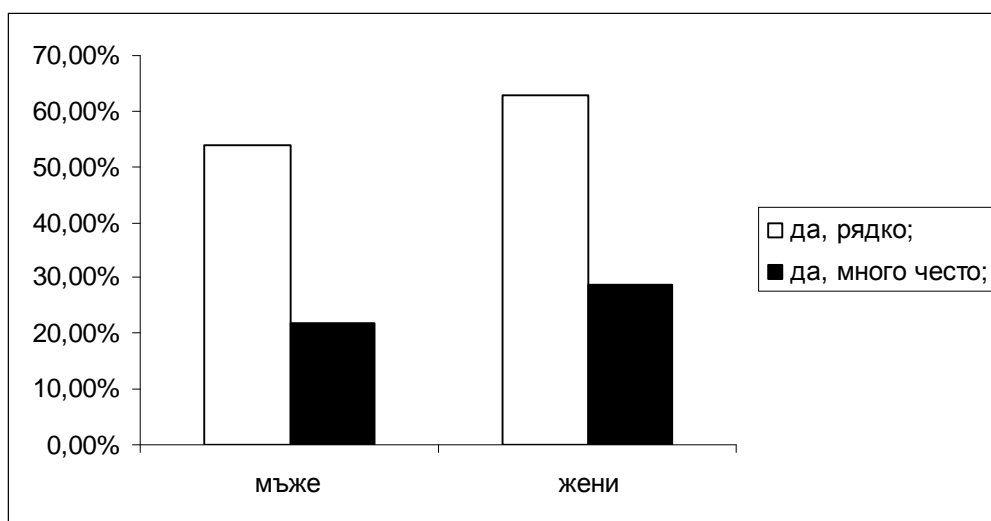
Половината от мъжете – 53,6% и малко повече от жените – 63,0% признават, че им се случва, макар и рядко, да насочат агресията си не към обекта, причинил агресивната възбуда. Много често прибегват до този модел за сваляне на напрежението 21,8% от мъжете и 28,6% от жените. Общо 75,6% от мъжете и 91,6% от жените търсят “изкупителни жертви”, когато респектът към предизвикалия агресивната възбуда е по-голям от силата на агресивния импулс.

Тези данни потвърждават данните, коментирани по-горе, а именно че жените са по-склонни да подбират по-безопасни обекти за своята агресия.

9. Случва ли ви се да “си го изкарате” на някого, който не е бил причина за вашето раздразнение?

	мъже	жени		общо
да, рядко;	53,8%	63,0%	-9,20%	59,2%
да, много често;	21,8%	28,6%	-6,80%	26,2%
не;	21,0%	5,8%	15,20%	11,7%
неотговорили	3,4%	2,6%	0,80%	2,9%
Общо	100,0%	100,0%		100,0%

Графика № 14 Случва ли ви се да “си го изкарате” на някого?



АГРЕСИВНИТЕ ПОЛЕТА

В обществото има зони, където се създават особено силни агресивни полета и попадналият в тях индивид изпитва натиска на полето да постъпва агресивно. Тези зони се създават под влиянието на специфични дейности, съчетани и с особената архитектура и със специфичната организация на пространството.

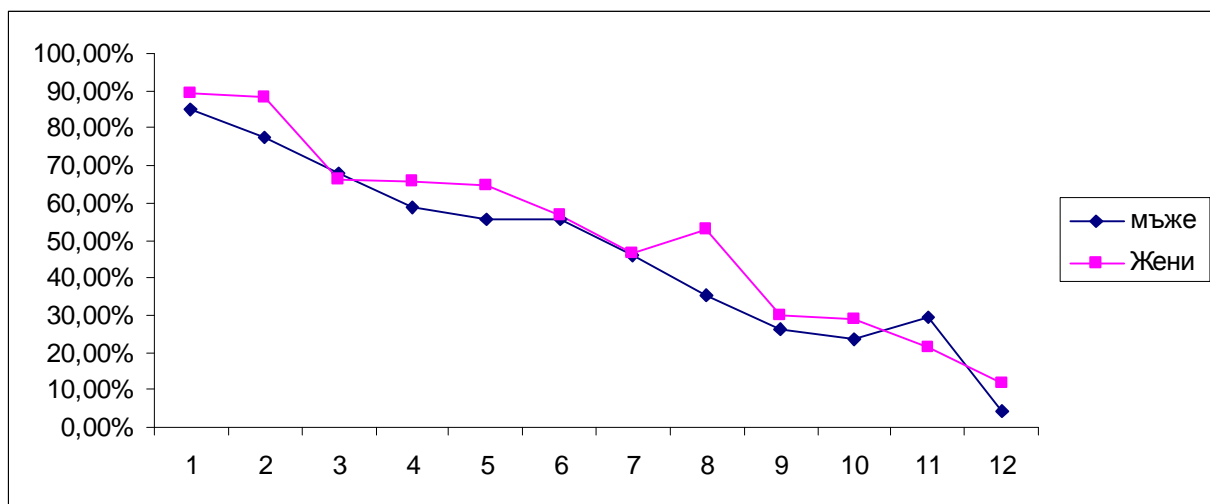
Както се вижда от таблицата, най-силни агресивни полета се формират при спортни събития, в заведенията и в училищата.

**10. Къде според вас най-често се заражда насилие?
често**

	мъже	Жени	разлика	общо
1. При спортни събития;	84,9%	89,4%	-4,52%	87,7%
2. В заведения (кръчми, дискотеки, барове);	77,3%	88,4%	-11,06%	84,1%
3. В училище	68,1%	66,1%	1,96%	67,0%
4. При политически протести;	58,8%	65,6%	-6,81%	63,1%
5. В магазина;	55,5%	64,6%	-9,05%	60,8%
6. В транспорта;	55,5%	56,6%	-1,11%	56,3%
7. В града (улици, паркове, междублокови пространства);	46,2%	46,6%	-0,36%	46,6%
8. В семейството, в бита;	35,3%	52,9%	-17,61%	46,0%
9. В любовта;	26,1%	30,2%	-4,06%	28,8%
10. В общински и държавни служби;	23,5%	29,1%	-5,60%	26,9%

11. В работата;	29,4%	21,2%	8,24%	24,3%
12. В медицински заведения;	4,2%	11,6%	-7,44%	8,7%

Графика № 15 Места, където се заражда насилие



Професия и агресия

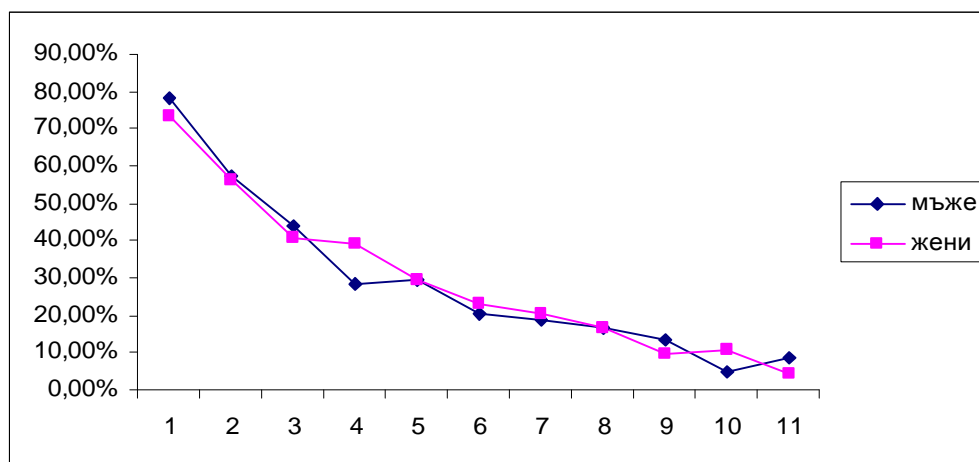
Заинтересовахме се, правят ли студентите връзка между агресията и различните професии, дали има професии, които изискват повече агресивно поведение, в сравнение с други.

Студентите класираха като най-агресивна шофьорската професия, след нея са полицаите и военните и веднага след тях, но със значително по-нисък процент са журналистите и политиците.

11. Представителите на кои професии са най-агресивни? Агресивни

	мъже	жени		общо
1. Шофьори;	78,2%	73,5%	4,70%	75,4%
2. Полицаи;	57,1%	56,1%	1,00%	56,3%
3. Военни;	43,7%	40,7%	3,00%	41,7%
4. Журналисти;	28,6%	39,2%	-10,60%	35,0%
5. Политици;	29,4%	29,6%	-0,20%	29,4%
6. Юристи;	20,2%	23,3%	-3,10%	22,0%
7. Митничари;	18,5%	20,1%	-1,60%	19,4%
8. Чиновници;	16,8%	16,4%	0,40%	16,5%
9. Продавачи; търговци;	13,4%	9,5%	3,90%	11,0%
10. Преподаватели; възпитатели; учители;	5,0%	10,6%	-5,60%	8,4%
11. Здравни работници (лекари, сестри);	8,4%	4,2%	4,20%	5,8%

Графика № 16 Най-агресивни професии



Сентенции

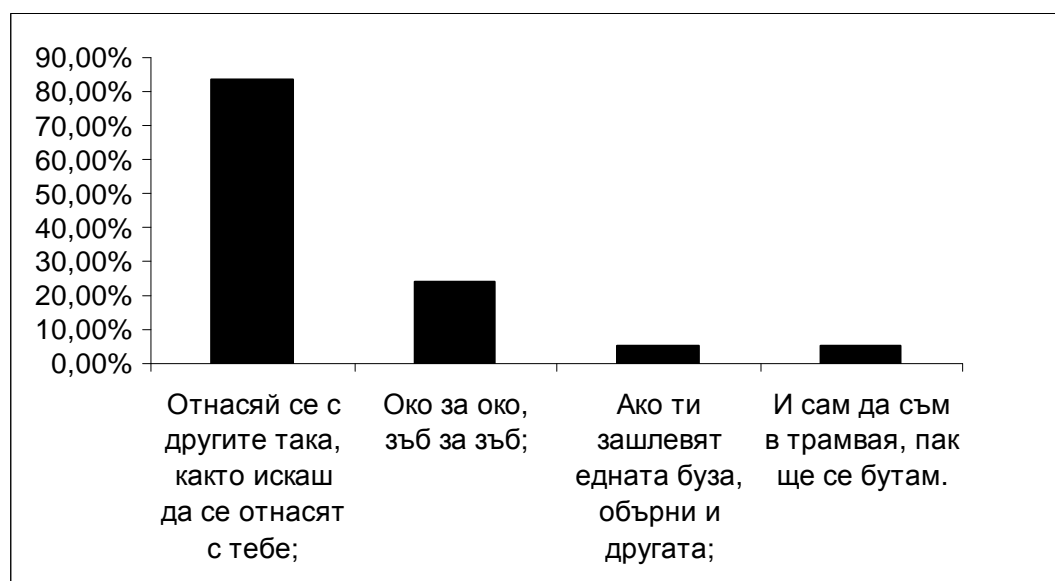
Накрая помолихме студентите за посочат с коя сентенция са съгласни. Най-много привърженици събра на конвенционалната мъдрост “Отнасяй се с другите така, както искаш да се отнасят с тебе” - 83,8%. Привърженици на агресивната сентенция “Око за око, зъб за зъб” са 23,9%, а на християнското смирение 5,55%. Почти толкова са и привържениците на безсмислената агресивност 5,2%.

Отново мъжете избират по-агресивните тенденции, но и в категорията на християнското смирение, те също преобладават.

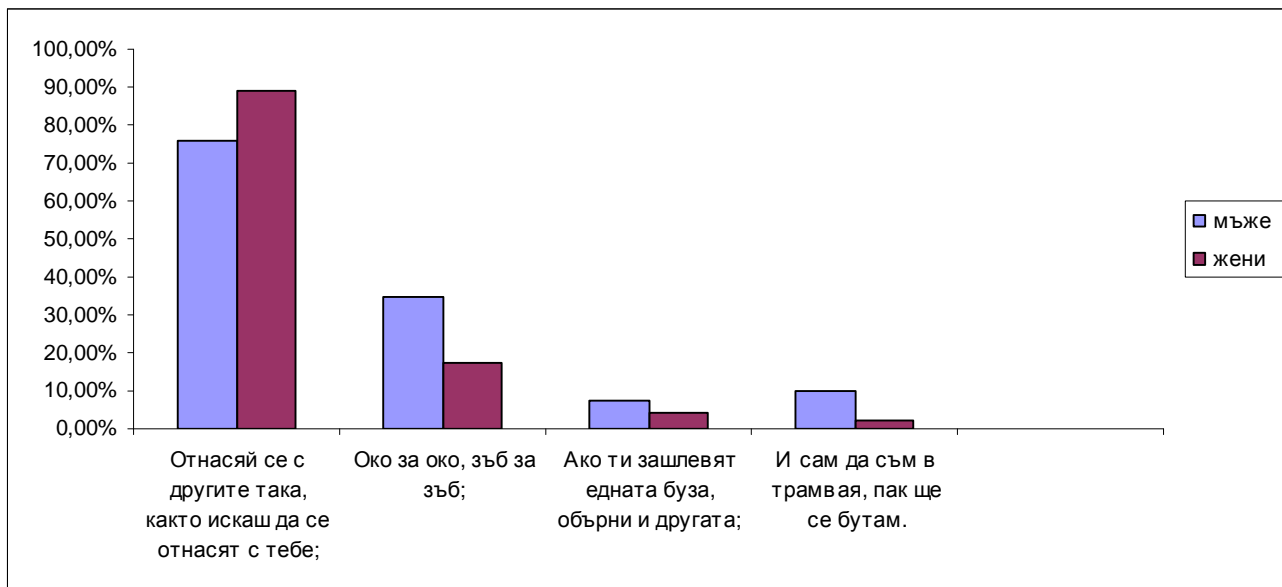
12. С коя от следните сентенции сте съгласни?

	мъже	жени		общо
Отнасяй се с другите така, както искаш да се отнасят с тебе;	75,6%	88,9%	-13,30%	83,8%
Око за око, зъб за зъб;	34,5%	17,5%	17,00%	23,9%
Ако ти зашлевят едната буза, обърни и другата;	7,6%	4,2%	3,40%	5,5%
И сам да съм в трамвая, пак ще се бутам.	10,1%	2,1%	8,00%	5,2%

Графика № 17 С коя сентенция сте съгласни?



Графика № 18 С коя сентенция сте съгласни?



Заклучение

Изследването потвърди хипотезата ни.

Особено добре то показва различията в мъжката и женската агресивност.

Агресивното поведение е присъщо на хората. То не може да бъде избягнато, но може да бъде контролирано с подобряване на социалните условия на живот и с образование, с осъзнаване на начина, по който работят агресивните модели, така че човек да е в състояние да пренасочи енергията на агресивния импулс в социално одобрени дейности.

Литература

1. Арънсън, Е., Човекът – социално животно, НИ, С., 1984
- 2.. Фройд, З., Отвъд принципа на удоволствието, НИ, С., 1992
3. Archer, J. "Sex differences in aggression in real-world settings: A meta-analytic review" Review of General Psychology (2004), Vol. 8, No. 4, 291-322
4. Behar, D., J. Hunt, A. Ricciuti, D. Stoff, and B. Vitiello. "Subtyping Aggression in Children and Adolescents." The Journal of Neuropsychiatry & Clinical Neurosciences 2 (1990): 189-192. 7 Dec. 2006

5. Berkowitz, L. (1993). *Aggression: Its causes, consequences, and control*. New York, NY: McGraw-Hill.
6. [^](#) Bushman, B.J. & Anderson, C. A. (2001) Is it time to pull the plug on the hostile versus instrumental aggression dichotomy? *Psychological Review* 108:273-279.
7. Bjorkqvist, Kaj. "Sex differences in physical, verbal, and indirect aggression: a review of recent research." *Sex Roles: A Journal of Research*. 1994 Feb.
8. Buss, D. M. (2005). *The murderer next door: Why the mind Is designed to kill*. New York: Penguin Press.
9. Booth, Alan and Allan Mazur. "Testosterone and dominance in men." *Behavioral and Brain Sciences*. 1998.
10. Card, N. A., Stucky, B. D., Sawalani, G. M., & Little, T. D. (2008). Direct and indirect aggression during childhood and adolescence: A meta-analytic review of gender differences, intercorrelations, and relations to maladjustment. *Child Development*, 79(5), 1185-1229.
11. Freedman, J. (2002). *Media violence and its effect on aggression.: Assessing the scientific evidence*. Toronto: University of Toronto Press.
12. Maestripieri, D. "Functional Aspects of Maternal Aggression in Mammals." *Canadian Journal of Zoology* 70 (1992): 1069-1077. 7 Dec. 2006
13. Thomas, E. M. (1958). *The harmless people*. New York: Vintage Books.