

# ЖИВОТЪТ НА СТУДЕНТИТЕ

Иван Евтимов

## 1. Предмет и задачи на изследването

В рамките на курса “Социология на потреблението”, беше проведено изследване за живота на студентите. Основната хипотеза беше, че животът на студентите може да бъде разбран най-добре през призмата на потреблението. Другата ни хипотеза беше, че има разлика между живота на студентите в един частен и в един държавен университет, тъй като студентите в частните университети имат по-големи финансови възможности. За сравнение избрахме Нов български университет (НБУ) и Софийския университет “Св. Климент Охридски” (СУ)

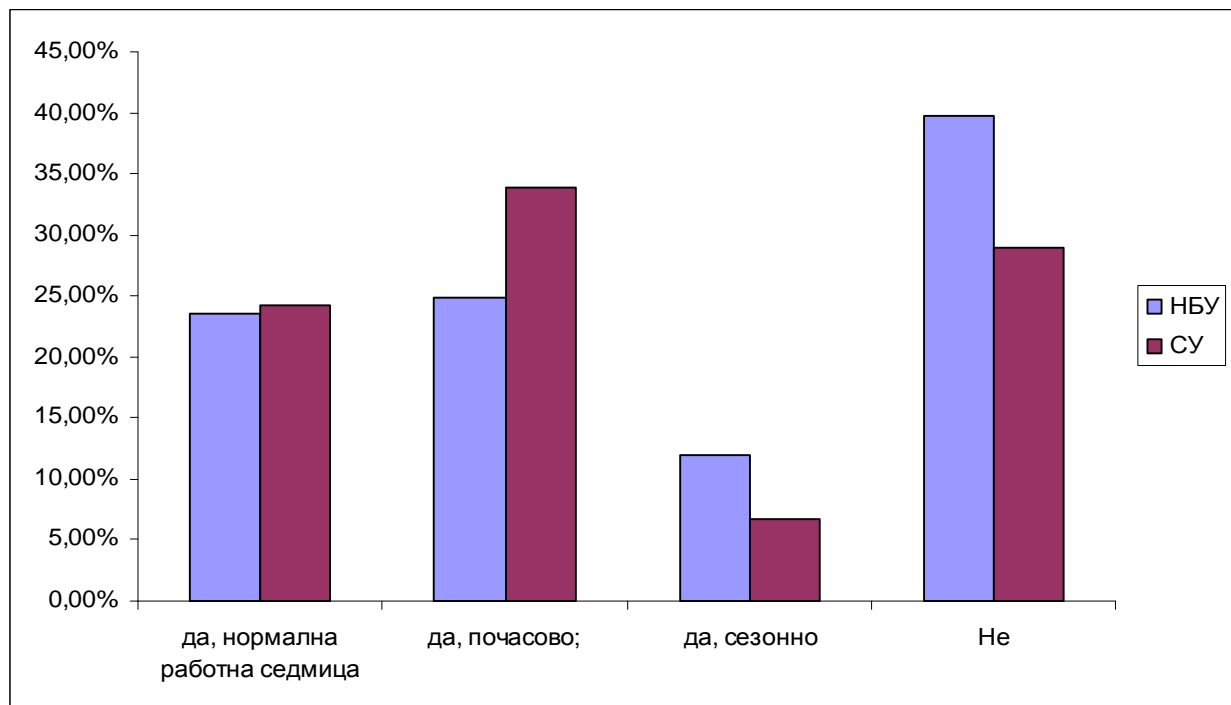
Бяха анкетирани 618 студенти от двата университета, от които 42,6% са мъже и 57,4% жени. Студентите от НБУ са 66,2%, а от СУ – 33,8% от всички анкетирани.

В изследването взеха участие 65 студенти от курса “Социология на потреблението”. Те проведоха анкетирането, обработиха резултатите и направиха анализи на данните.

## 2. РАБОТА

Работят от студентите 61,8% и не работят 36,1%. Противно на съществуващото мнение, че почти всички студенти работят, процентът на работещите не е толкова голям. Също така обикновено се мисли, че в частния университет работещите студенти са повече, но данните показват, че не е така. С близо 10% са повече неработещите студенти в НБУ. Има известни различия между заетостта на студентите в НБУ и в СУ. Повече студенти от НБУ избират да работят сезонно, а повече студенти от СУ работят почасово.

Графика № 1 Работни модели на студентите в НБУ и СУ



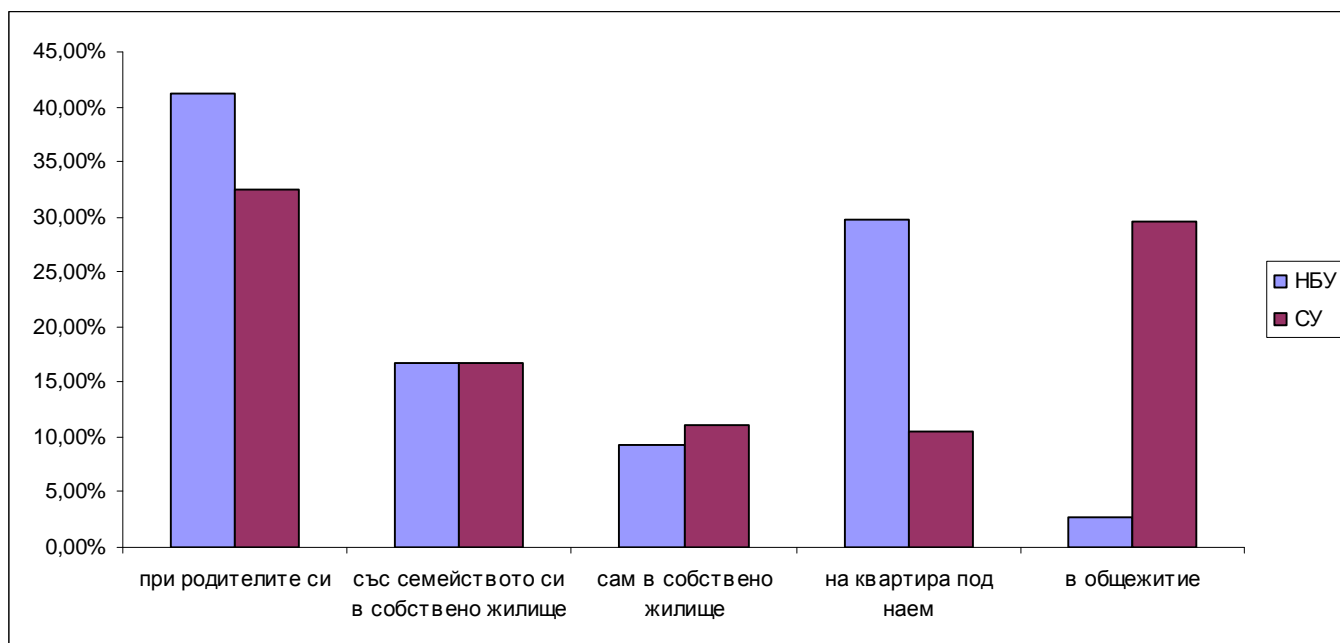
Процентът на работещите по специалността си е малък (21%) и е еднакъв и в двата университета.

### 3. ОБИТАВАНЕ

Най-много от студентите и в двата университета живеят при родителите си (38,2%), следва ги групата на студентите, които живеят под наем (23,1%).

Най-сериозните различия между двата университета са, първо, че от студентите в СУ 29,5% живеят на общежитие, докато от студентите в НБУ живеят в общежитие само 2,7% и като следствие от това, много повече са студентите от НБУ, които живеят на квартира под наем.

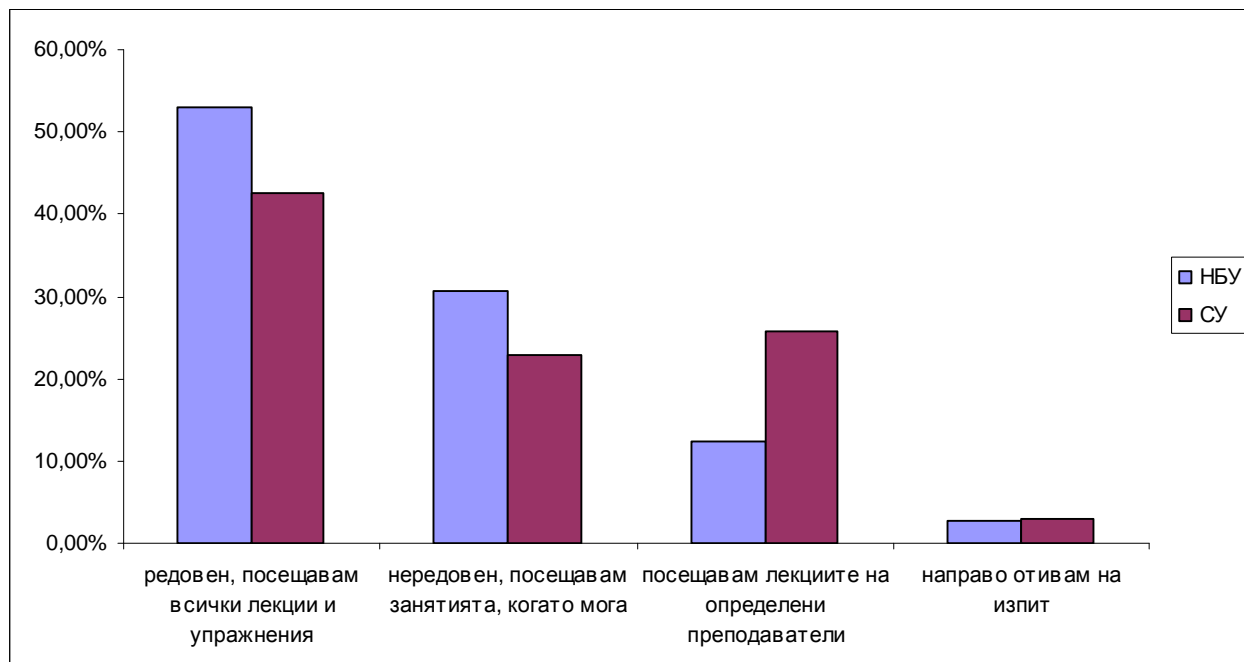
Графика № 2 Къде живеят студентите



### 4. ПОСЕЩЕНИЕ НА ЛЕКЦИИ

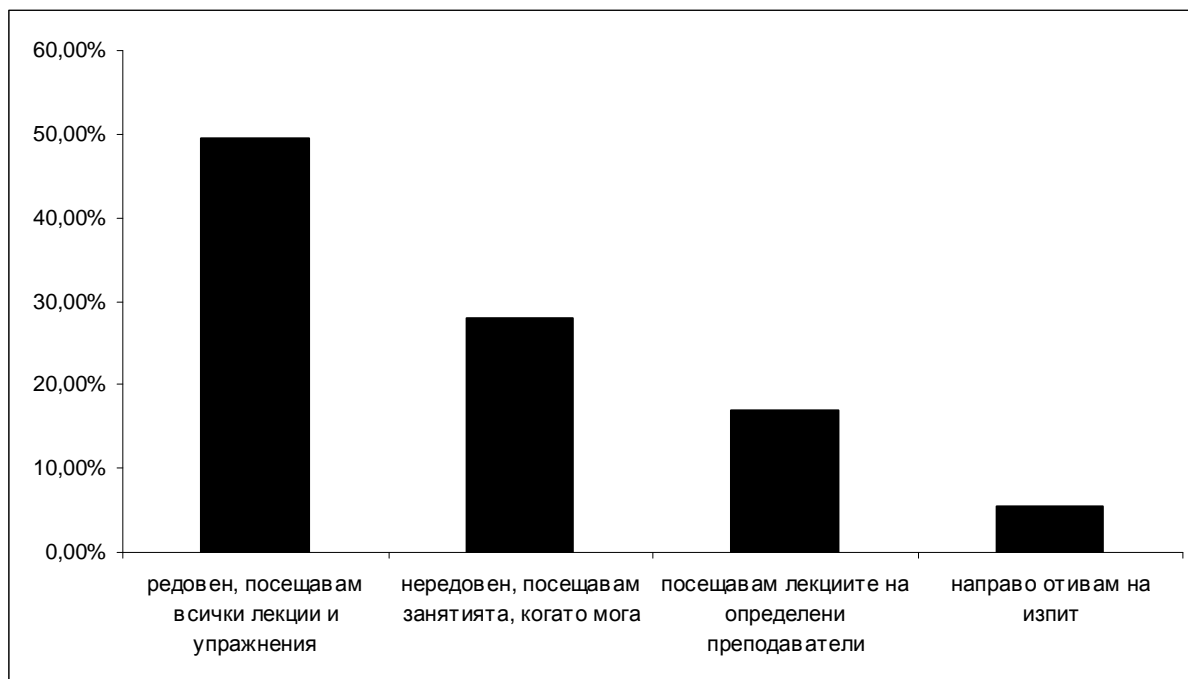
Близко половината от студентите се определят като редовни, които посещават всички лекции и упражнения. Отново противно на общоприетото мнение, с 10% повече са редовните студенти в НБУ. Но и с толкова повече са нередовните студенти. Разликата идва от избирателния подход на по-голяма част от студентите в СУ – 25,7% посещават лекциите само на определени преподаватели, докато в НБУ този процент е 12,5%.

Графика № 3 Модели на посещение на лекциите



Графика № 4 Модели на посещение на лекциите (общо)

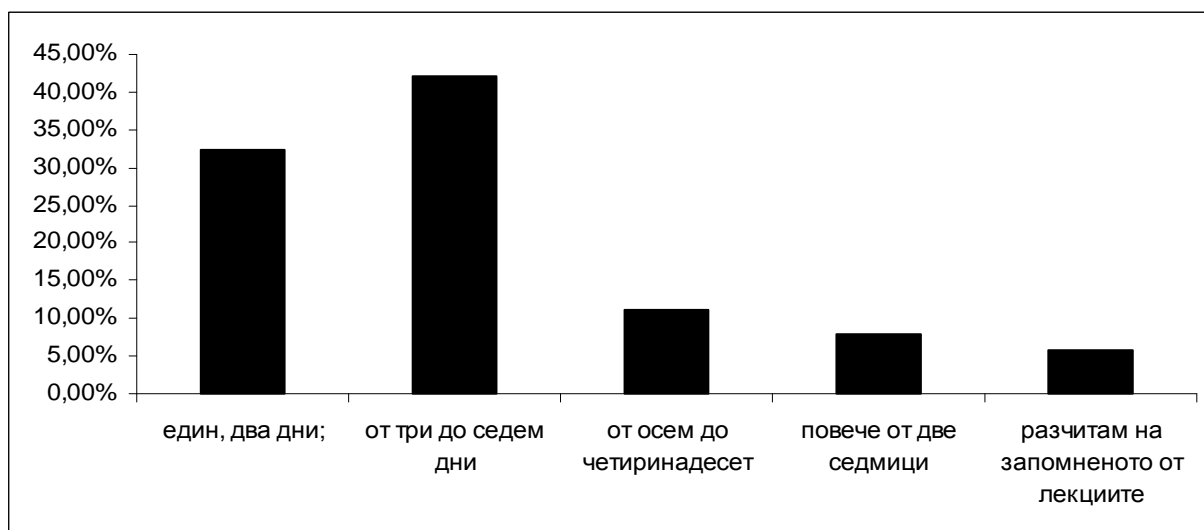
Графика № 3 Модели на посещение на лекциите (общо за двата университета)



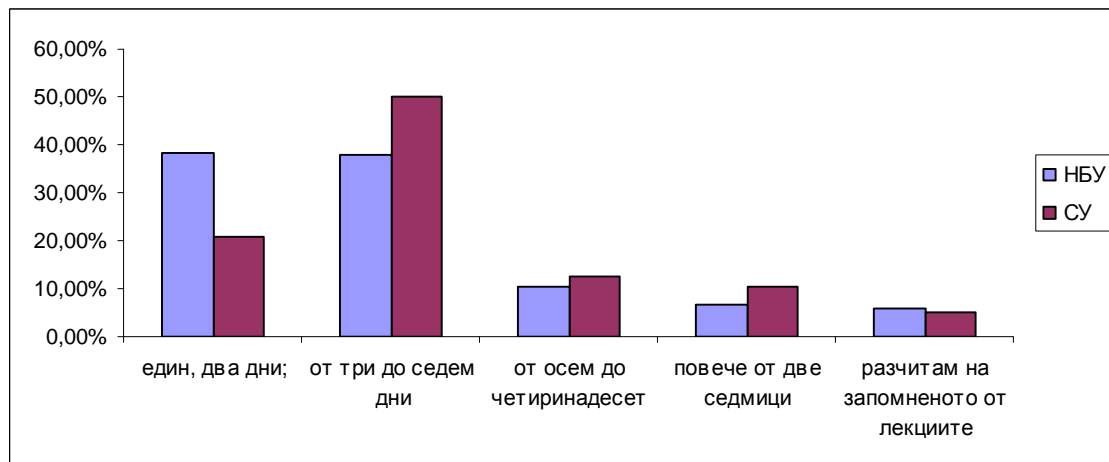
## 5. ВРЕМЕ, ОТДЕЛЯНО ЗА ПОДГОТОВКА, ЗА ИЗПИТ

Повечето студенти и от двата университета не отделят много време за изпити. Все пак студентите от СУ учат малко по-дълго за изпит

Графика № 5 Време, отделяно за подготовка (общо за двата университета)

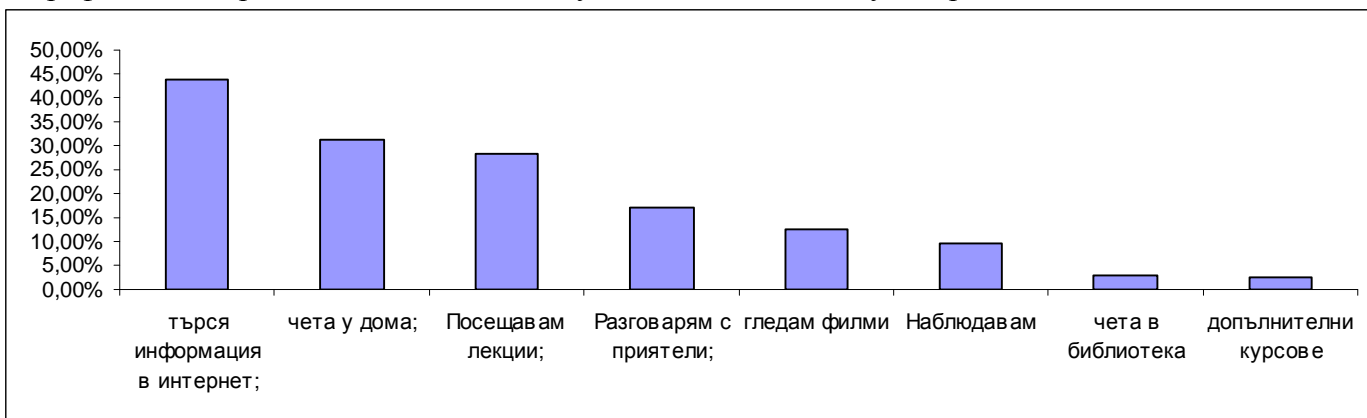


Графика № 6 Сравнение на студентите от двата университета по отделяното време



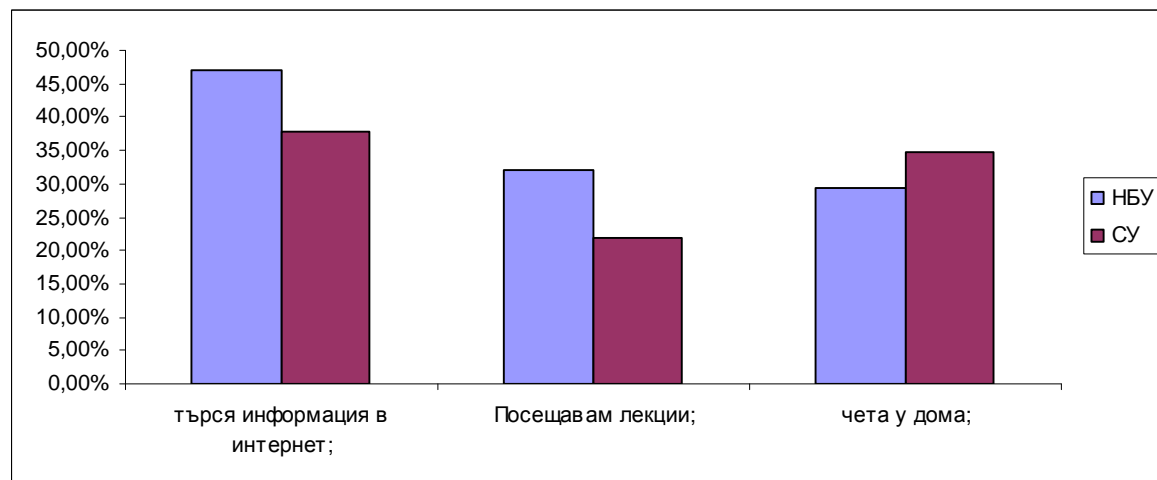
Студентите учат, готвят се за изпит и въобще развиват знанията си, използвайки различни способности. Най-предпочитани са търсенето на информация в интернет, четенето у дома и посещението на лекции. Съвсем малък процент (3,1%) посещават библиотеките.

Графика № 7 Предпочитани способности за учене (общо за двата университета)

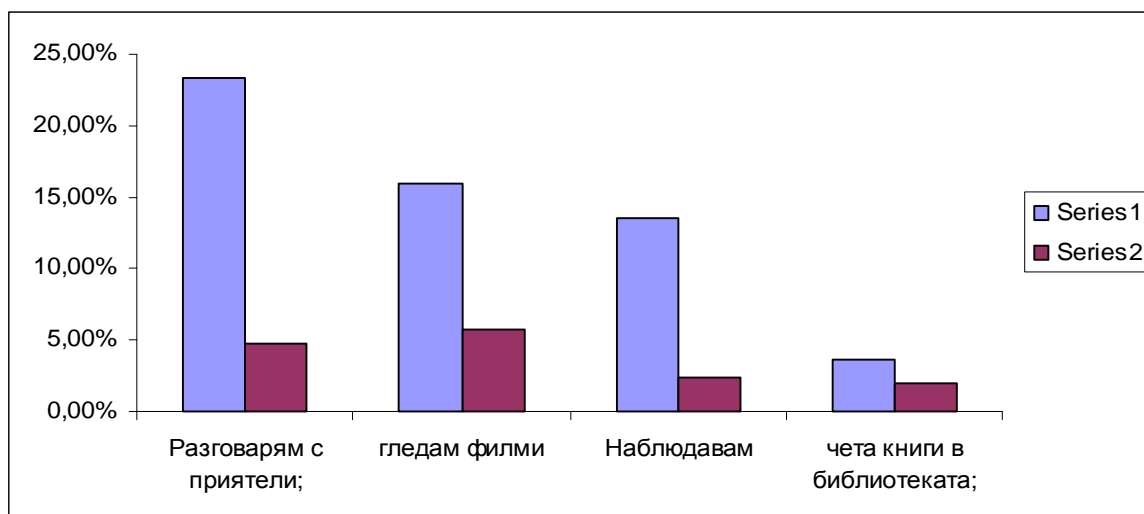


Студентите от НБУ разчитат повече на информацията от интернет и на лекциите, докато студентите от СУ, на четенето у дома. Всички останали посочени способности са предпочитани повече от студентите от НБУ, включително и записването на допълнителни курсове към фирми. Това правят 2,5% от студентите в НБУ, срещу 1,9% от студентите на СУ.

Графика № 8 Предпочитани способности за учене.

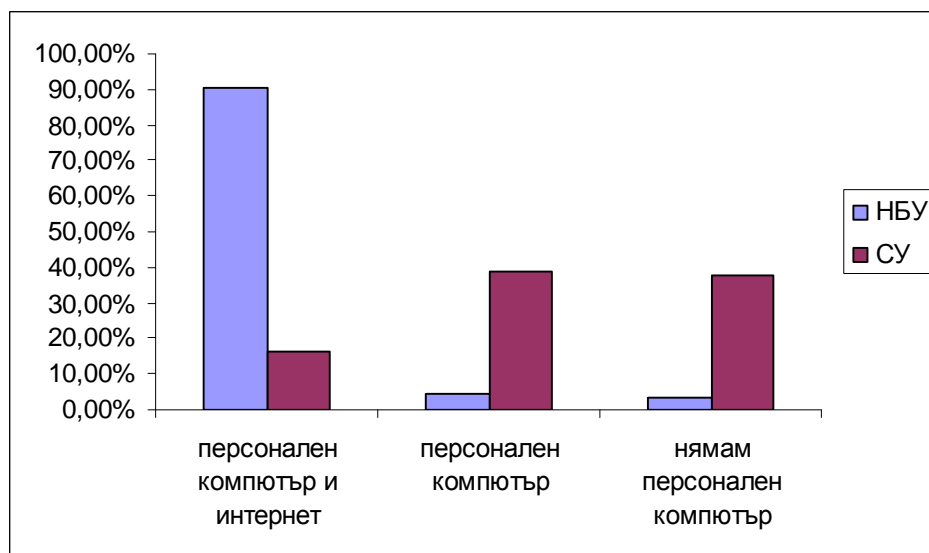


Графика № 9 Предпочитани способности за учене.

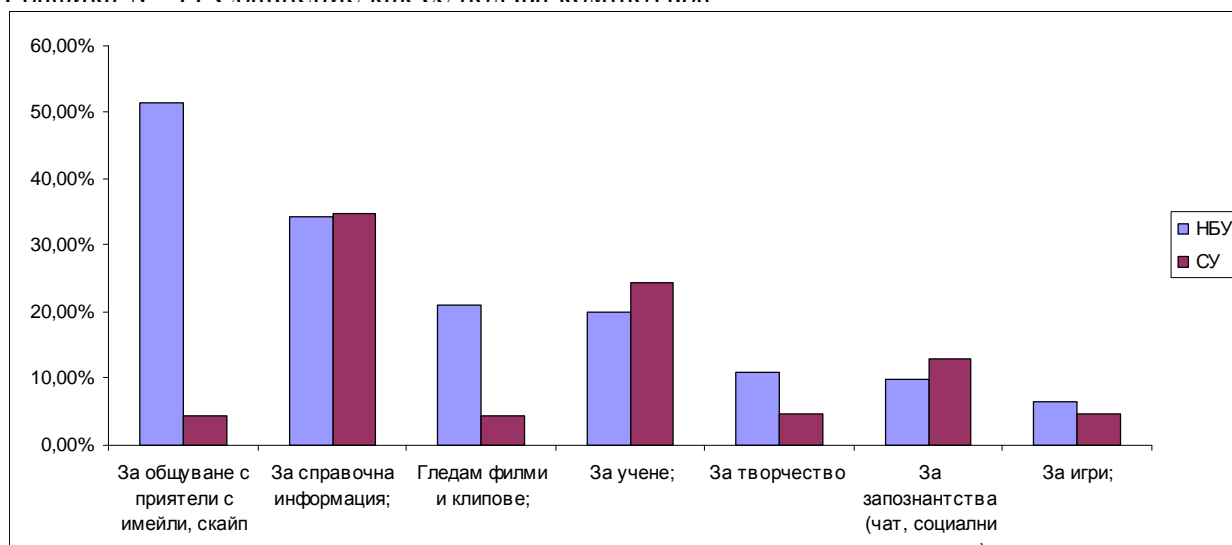


При притежаването на компютри и интернет, проличава разликата във финансовите възможности на студентите от НБУ и от СУ. Естествено, това се отразява и на начините, по които се използват компютрите. Студентите от НБУ използват възможностите на компютъра и за развлечения, докато тези от СУ го ползват главно за обучение и социални контакти.

Графика № 10 Притежаване на компютри и интернет



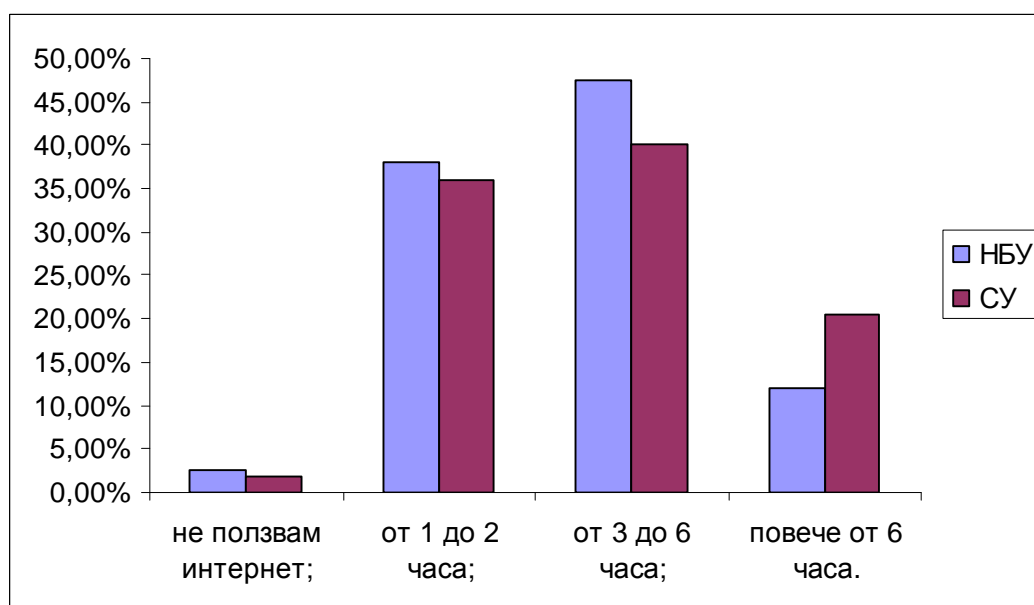
Графика № 11 Сравнение как се ползва компютъра



Притежанието на компютър и интернет не се отразява много върху часовете прекарани в мрежата. Наистина повече са студентите от НБУ, които са в интернет от един до шест часа, но затова пък сред пристрастените - тези, които са в интернет повече от шест часа на ден, повече са студентите от СУ.

За половината от всички студенти (47,5% в НБУ и 40,2% в СУ), интернет е станал начин на живот и те прекарват от три до шест часа на ден в мрежата.

Графика № 12 Време, през което студентите са в интернет



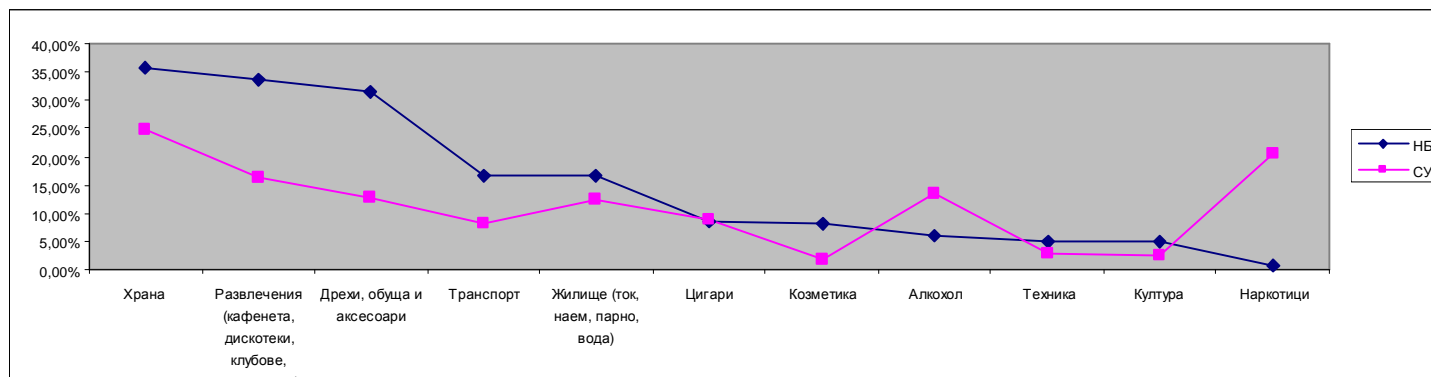
## 6. РАЗХОДИ

Най-големи разходи студентите имат за храна, след това за развлечения и след това за дрехи, обувци и аксесоари.

Таблица № 1 Класация на видовете разходи

	НБУ	СУ	Общо
Храна	35,8%	24,8%	32,0%
Развлечения (кафенета, дискотеки, клубове, ресторанти)	33,7%	16,3%	27,8%
Дрехи, обувци и аксесоари	31,4%	12,9%	25,1%
Жилище (ток, наем, парно, вода)	16,7%	12,4%	15,2%
Транспорт	16,7%	8,1%	13,8%
Цигари	8,6%	9,0%	8,7%
Козметика	8,3%	1,9%	6,1%
Алкохол	6,1%	13,3%	8,6%
Техника	5,1%	2,9%	4,4%
Култура	5,1%	2,4%	4,2%
Наркотици	0,7%	20,6%	7,5%

Графика № 13 Разходи



Студентите от НБУ правят по-големи разходи от студентите в СУ с изключение за алкохол и наркотици.

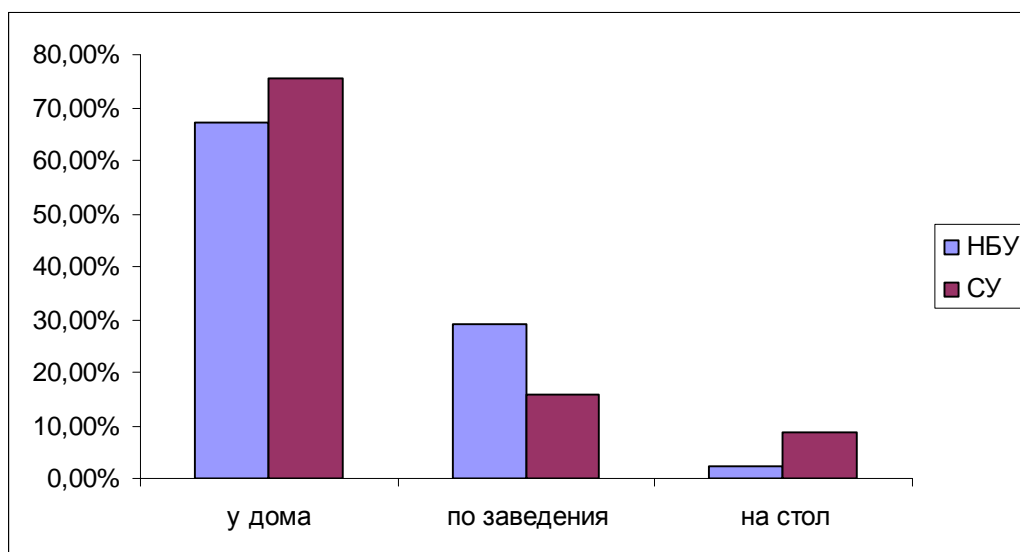
Първоначално големият процент студенти от СУ, които харчат за наркотици, ни усъмни в достоверността на данните. Бяха проведени разговори със студентите от СУ и стана ясно, че алкохолът и наркотиците са станали част от студентската култура, особено за живеещите на общежитие в студентския град. В него, а и в общежитията има изключително благоприятни условия за формиране на студентски общности, които посяга към алкохола и наркотиците като средства за изява.

Ръководството на НБУ би трябвало да има това предвид, когато строи общежитие.

## 7. КЪДЕ СЕ ХРАНЯТ СТУДЕНТИТЕ

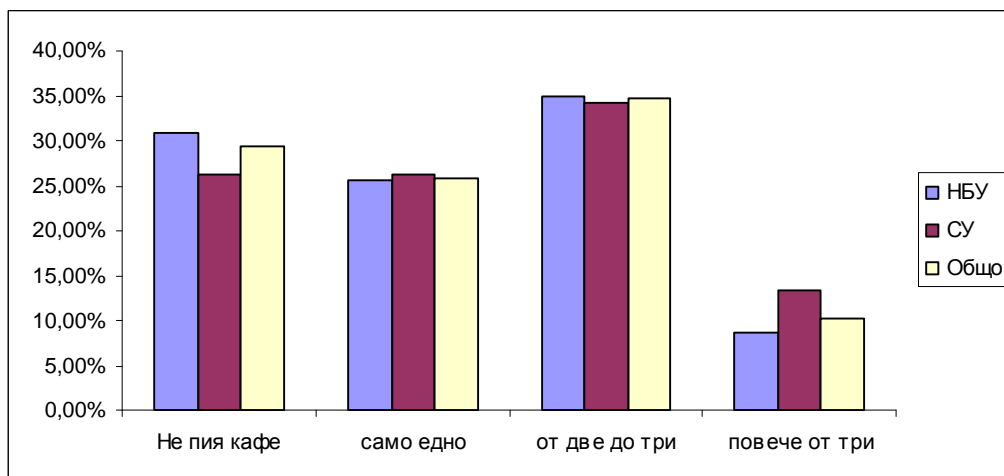
По-голяма част от студентите се хранят у дома си. По-голям е процента на студентите от НБУ, (29,2%) които се хранят по заведения и по-голям е процента на студентите от СУ (8,7%), които се хранят на стол.

Графика № 14 Сравнение на моделите на хранене



Не е вярно, че студентите са лентяи, които по цял ден киснат в кафенетата. Повечето от половината или не пият, или се ограничават само с едно кафе на ден.

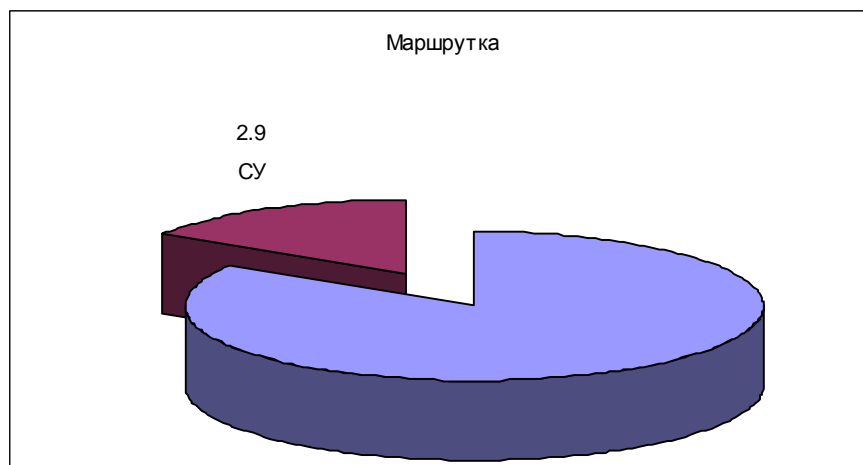
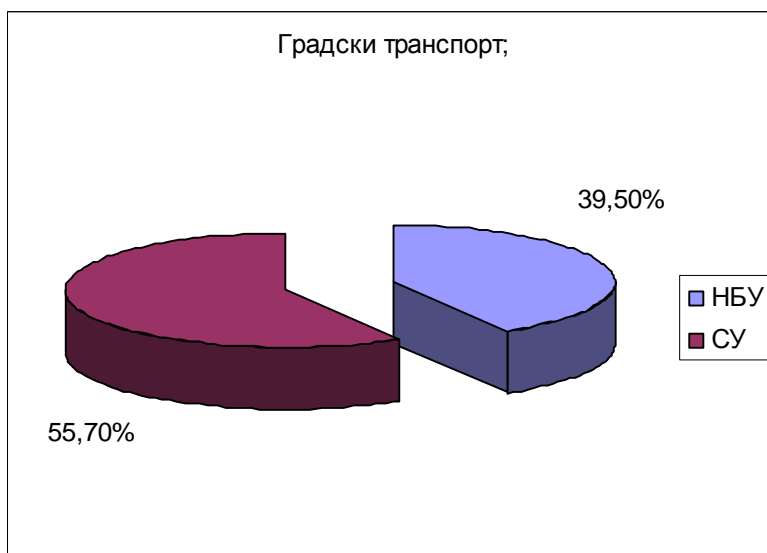
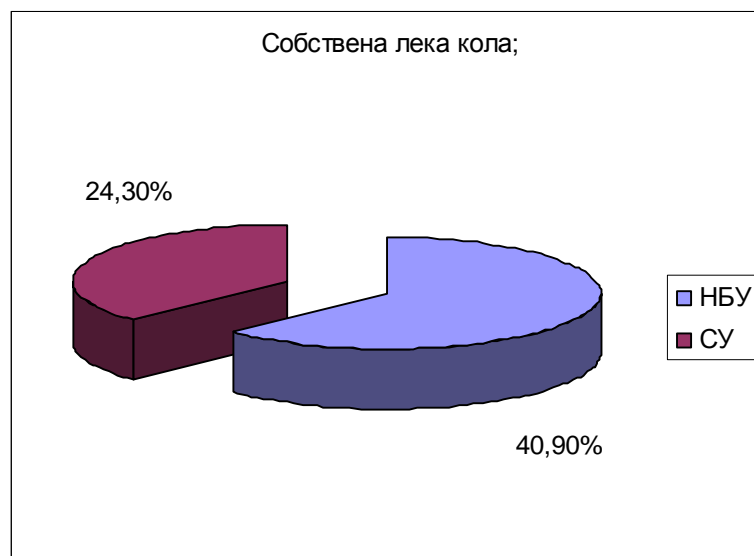
Графика № 15 Пиене на кафе



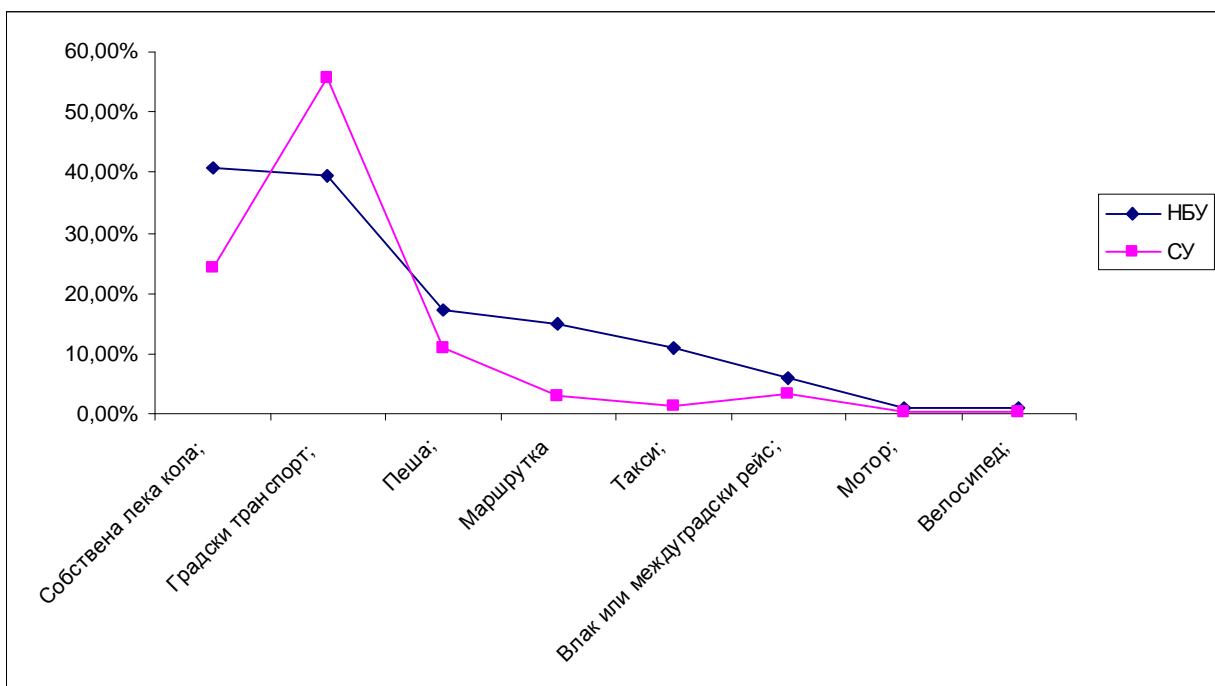
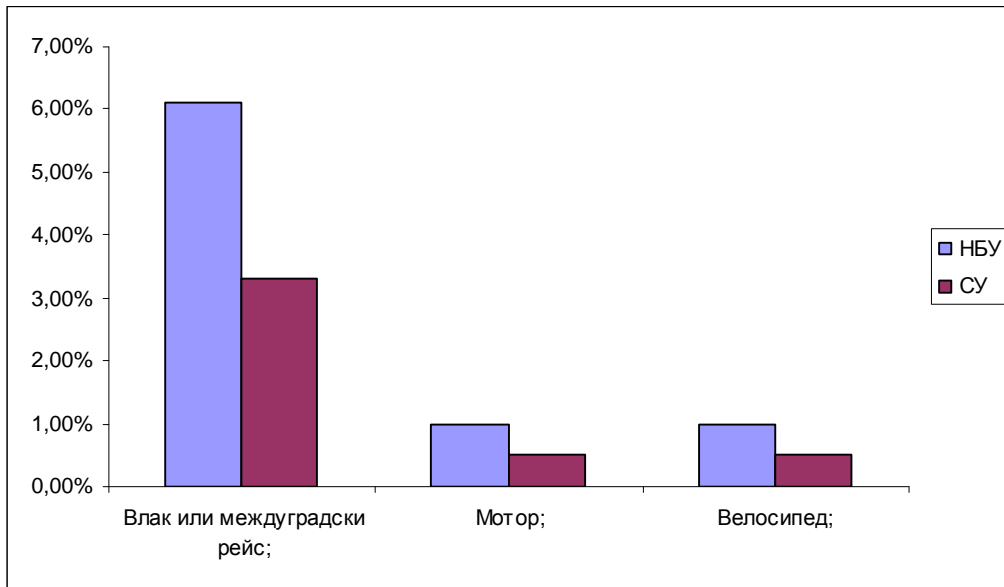
## 8. ТРАНСПОРТ

Двойно повече са студентите от НБУ, които се придвижват със собствена кола (НБУ – 40,9%, СУ – 24,3%). Също така 15% от студентите на НБУ ползват маршрутката срещу само 2,9% от СУ и такси 11,0% срещу 1,4%.

Графика № 16 Как се придвижват студентите







Времето на студентите основно е запълнено с лекции, работа и сън. На четвърто и пето място идват забавленията в заведения и чрез интернет.

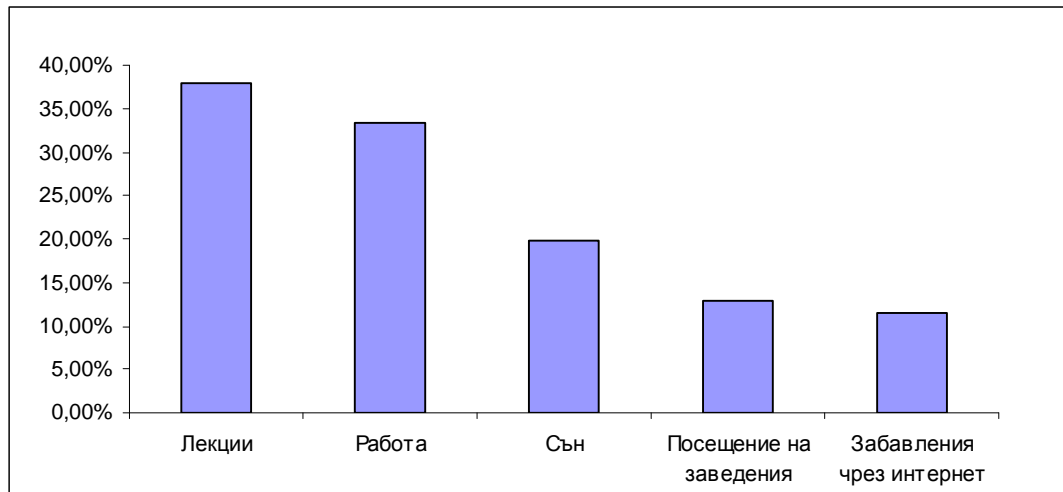
Най-големи различия между студентите от НБУ и СУ има във времето, което се отделя за забавленията в заведения и в интернет, във времето за транспорт и времето отделяно за интимния партньор

**Таблица № 2 За какво отделяте най-много време?**

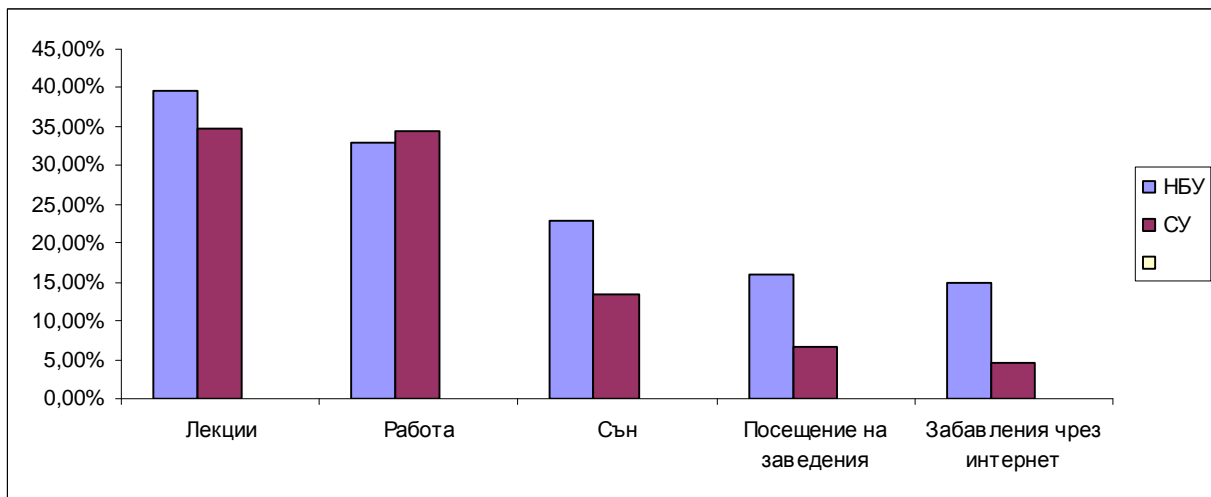
	НБУ	СУ	Общо
Лекции	39,7%	34,8%	38,0%
Работа	32,8%	34,4%	33,4%
Сън	23,0%	13,5%	19,8%
Посещение на заведения	15,9%	6,7%	12,8%
Забавления чрез интернет	15,0%	4,6%	11,6%
С интимния партньор	12,3%	3,9%	9,5%
Пътуване	11,8%	1,9%	8,4%
Домакинска работа	9,3%	2,4%	7,0%

Спортуване	6,9%	2,4%	5,3%
Самоподготовка	6,1%	4,8%	5,7%
Посещение на спортни събития	1,5%	1,0%	1,3%
Посещение на културни събития	,5%	,0%	,3%

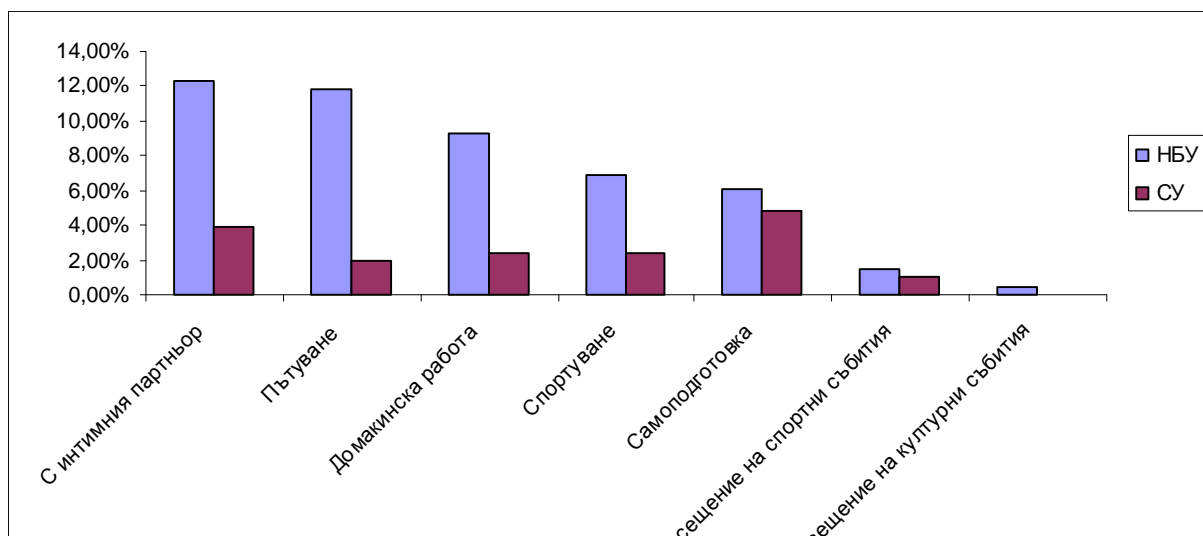
Графика № 17 Бюджет на времето



Графика № 18 Бюджет на времето



Графика № 19 Бюджет на времето



**Като цяло, бихме могли да кажем, че студентите от НБУ живеят по-активно и имат по-разнообразен бюджет на времето от колегите си в СУ.**

## 11. ОТНОШЕНИЕ КЪМ ЛЮБОВ, БРАК, ПОЛИТИКА И СПОРТ

### ЛЮБОВ И БРАК

Повечето студенти държат на моногамните отношения, като студентите от СУ са по-големи аскети от тези, в НБУ.

Най-голям процент (64,2%) от студентите отлагат брака за след завършване на образованието си, а 18,6% предпочитат да живеят на семейни начала. Студентите от НБУ са по-големи противници на брака и повече предпочитат да живеят на семейни начала.

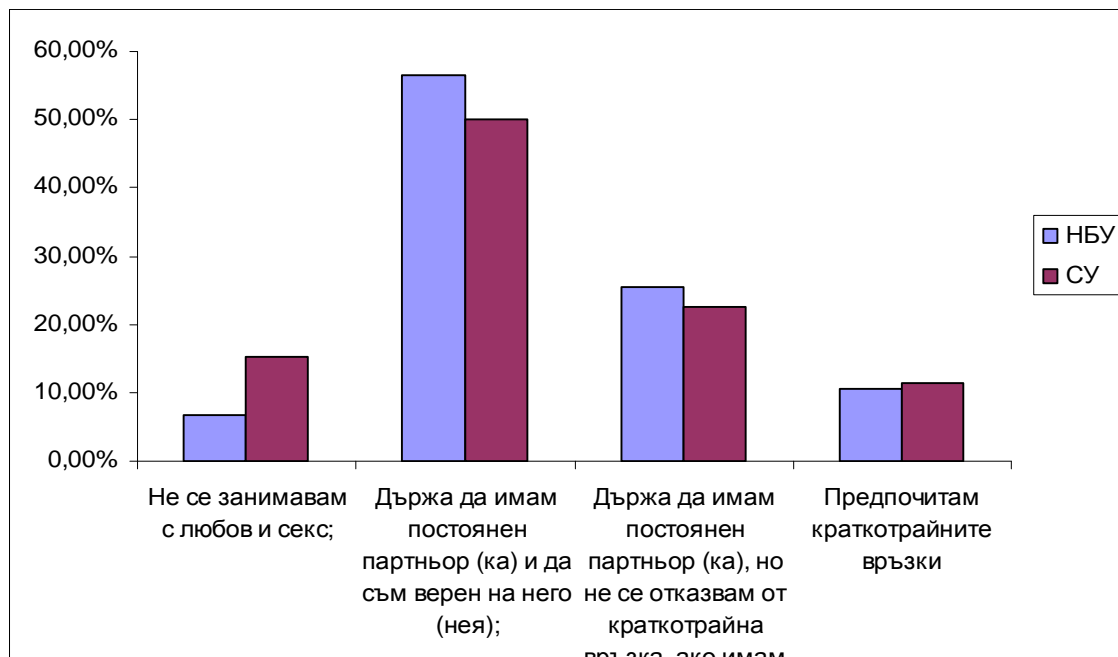
Таблица № 3 Как се отнасяте към любовта и секса ?

	НБУ	СУ	Общо
Не се занимавам с любов и секс;	6,6%	15,2%	9,5%
Държа да имам постоянен партньор (ка) и да съм верен на него (нея);	56,6%	50,0%	54,4%
Държа да имам постоянен партньор (ка), но не се отказвам от краткотрайна връзка, ако имам възможност;	25,5%	22,4%	24,4%
Предпочитам краткотрайните връзки	10,5%	11,4%	10,8%
Неотговорили	0,7%	1,0%	0,8%
Общо	100,0	100,0	100,0

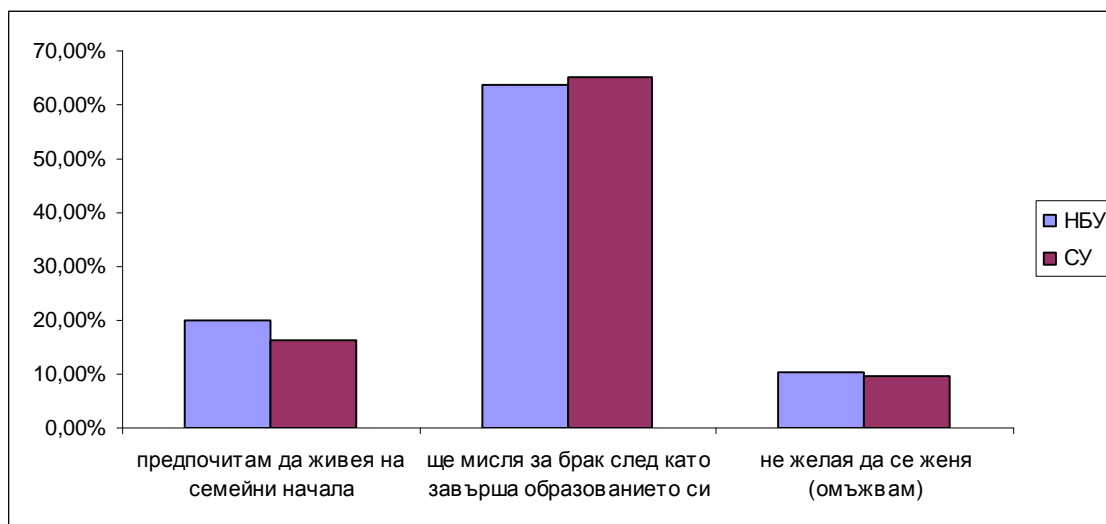
Таблица № 4 Как се отнасяте към брака?

	НБУ	СУ	Общо
вече съм семеен (семеен) с деца;	3,2%	5,2%	3,9%
вече съм семеен (семеен) без деца;	1,5%	1,9%	1,6%
предпочитам да живея на семейни начала	19,9%	16,2%	18,6%
ще мисля за брак след като завърша образованието си	63,7%	65,2%	64,2%
не желая да се женя (омъжвам)	10,3%	9,5%	10,0%
неотговорили	1,5%	1,9%	1,6%
Общо	100,0	100,0	100,0

Графика № 20 Предпочитания към начина на съжителство



Графика № 21 Предпочитания към начина на съжителство



## ПОЛИТИКА

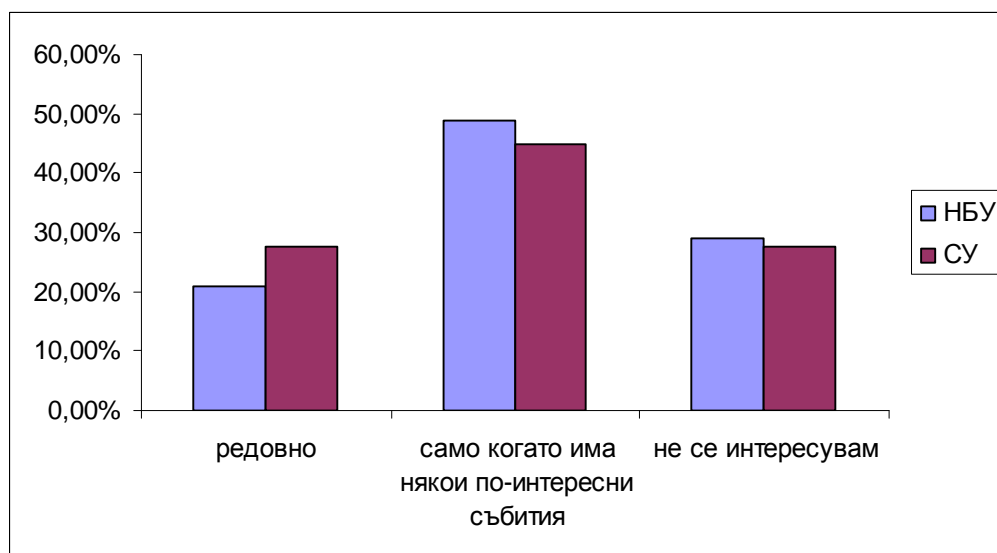
Редовно се интересуват от политика 23,1% от студентите и при по-интересни събития 47,6%. Не се интересуват 28,5%.

Студентите от СУ проявяват малко по-голям интерес към политиката.

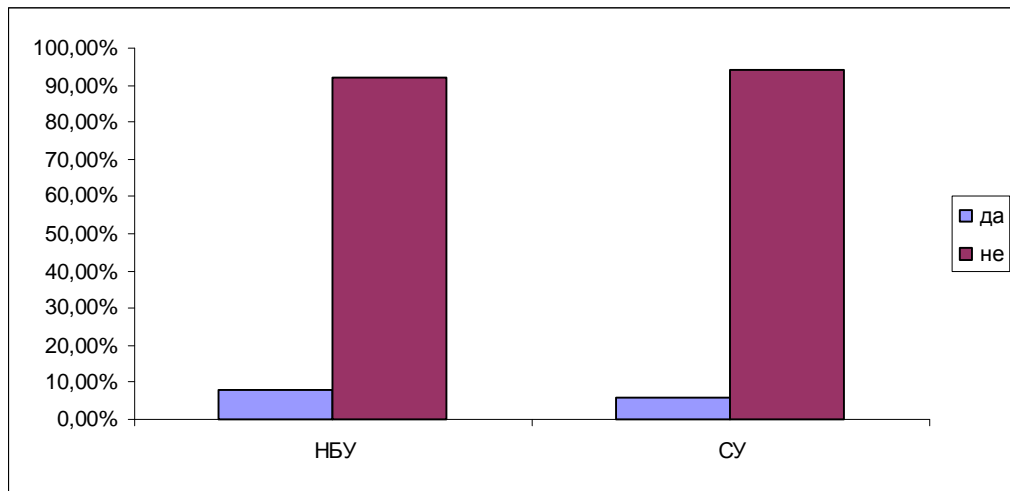
Интересът към политиката не води до сериозни политически ангажименти. В политическа партия или младежка организация членуват 7,4% от студентите.

Същевременно за разлика от предишните поколения, които бяха силно аполитични, сегашните студенти имат намерение активно да участват в изборите.

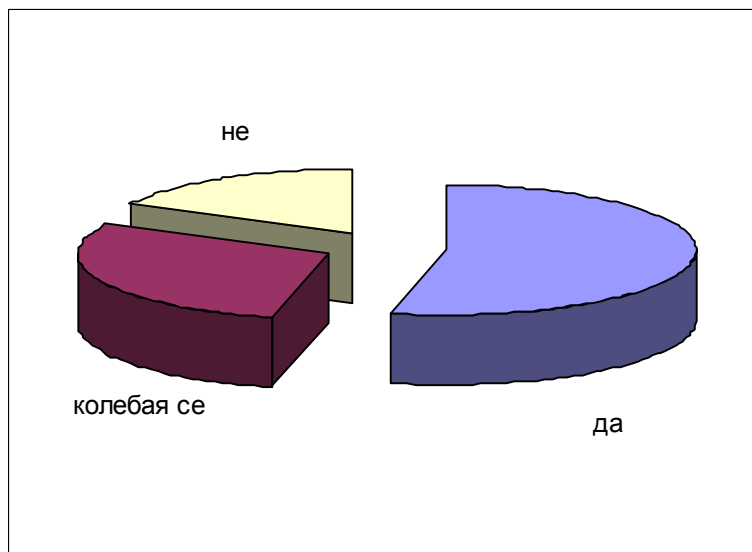
Графика № 22 Интерес към политиката



Графика № 23 Членуване в политическа партия или в младежката организация на някоя партия



Графика № 24 Ще гласувате ли на предстоящите избори



Ще емигрират от страната 17,5%, колебаят се 39% и твърдо ще останат в България 42,5%. Няма разлика в емиграционните нагласи на студентите от двата университета.

## СПОРТ

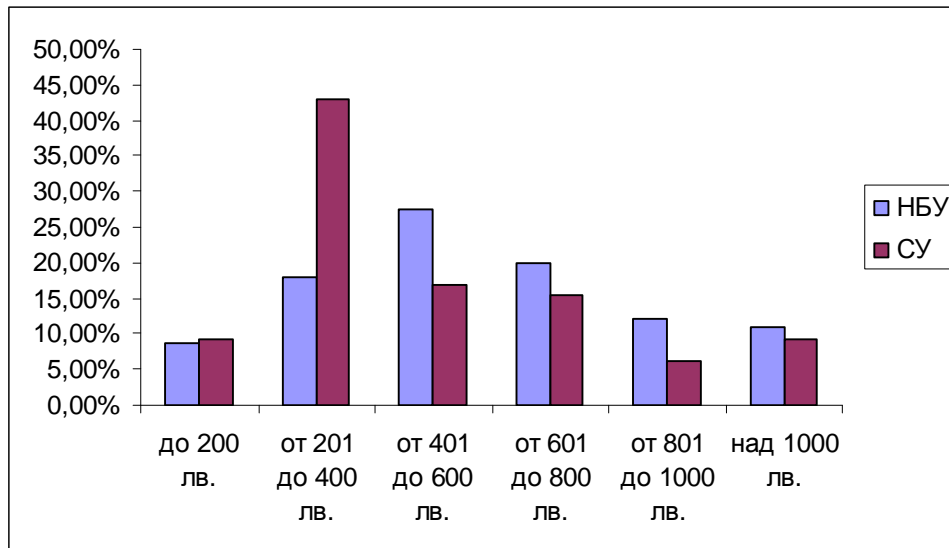
Редовно се интересуват от спорт 31,1%, само когато има интересни събития 46,9% и не се интересуват 20,7%. Няма големи различия между студентите от двата университета по отношение интереса им към спорта.

Същевременно само 5% спортуват професионално. Редовно любителски със спорт се занимават 34%, нередовно 40% и не спортуват 20%.

## ДОХОДИ

Данните за доходите на студентите от двата университета, ясно показват, че студентите от НБУ процентно са по-добре финансово от колегите си в СУ.

Графика № Доходи



## ДЖЕНДЪРНИ МОДЕЛИ

Анализът по пол ясно показва наличието на мъжки и женски модели на поведение. Жените работят по-малко от мъжете. Посещават лекциите по-редовно и отделят повече време за подготовка на изпит. Те харчат повече за дрехи, обувци и аксесоари и за козметика, докато мъжете харчат повече за техника и алкохол. Жените повече държат на моногамните отношения. Жените са по-аполитични, по-малко спортуват и имат малко по-ниски доходи от мъжете.

Забележка: При интерес към подробно описание на джендърните различия, лабораторията може да предостави такъв анализ.